



T.C.
NUREL ENVER TANER
GAZİANTEP OLGUNLAŞMA ENSTİTÜSÜ
MÜDÜRLÜĞÜ
2024-2028
STRATEJİK PLANI

ADRES: Nuri Pazarbaşı Mahallesi Aşık Mahsuni Şerif Cad. No: 12 Şahinbey/ Gaziantep
Telf: 0 (342) 2500168 Belge geçer: 0 (342) 2500178



Eğitimdir ki bir milleti ya hür, bağımsız, şanlı, yüce bir toplum olarak yaşatır veya bir Milleti esaret ve sefaletle terk eder."

Mustafa Kemal ATATÜRK

İÇİNDEKİLER

İÇİNDEKİLER	
Sunuş	1
Tablolar	2
Kısaltmalar	3
Tanımlar	4
Önsöz	5
BÖLÜM 1: STRATEJİK PLAN HAZIRLIK DÖNEMİ	6
Stratejik Planın Sahiplenilmesi	7
Planlama Sürecinin Organizasyonu	7
Strateji Geliştirme Kurulu Ve Stratejik Planlama Ekibi	7
İhtiyaçların Tespiti, Zaman Planı Ve Hazırlık Programı	8
BÖLÜM 2 : DURUM ANALİZİ	9
Kurumsal Tarihçe	10-11-12-13
Uygulanmakta Olan Stratejik Planın Değerlendirilmesi	15
Mevzuat Analizi, Üst Politika Belgeleri Analizi	15
Program- Alt Program Analizi	16
Enstitü Faaliyet Alan Ve Dalları	17
Enstitü Ürün-Hizmet Alanları	18
Enstitü Kimlik ve İletişim Bilgileri	19
Enstitü Personel Sayısı Ve Öğrenim - Yaş Durum İstatistikleri	20
Meslek Lisesi Denklik Programlarımız	21
Paydaş Analizi	22
Paydaşların Önceliklendirilmesi	23
Kuruluş İçi Analiz	24
Teşkilat Şeması	24
Pest Analizi	25
Gzft (Güçlü, Zayıf, Fırsat, Tehdit)	26-27
Tespit ve İhtiyaçların Belirlenmesi	28
Eğitim ve Öğretime Erişim Gelişim/Sorun Alanları	28
Eğitim Öğretimde Kalite Gelişim ve Sorun Alanları	29
Kurumsal Kapasitede Sorun ve Gelişim Alanları	30
BÖLÜM 3 : GELECEĞE BAKIŞ	31
Miyonumuz,Vizyonumuz	32
Temel Değerlerimiz	33
Amaç, Hedef, Gösterge ve Stratejiler	34
Enstitü Tema/Stratejik Amaç-Hedef Tablosu	35-36
Eğitim Öğretimin Niteliği ve Erişimi	37
Kurumsal Kapasitenin Arttırılması	38-39
Yönetim ve Organizasyon	40-41
Faaliyet Alanlarında Verimlilik ve Etkinlik	42
Personel Niteliklerini Arttırmak	43
Paydaşlarla Etkili İletişim	44-45
Tanıtım ve Pazarlama Alanı	46
Eylemler	47
Enstitü Faaliyet Alanları ile Ürün ve Hizmetler	48-49-50
Kurumsal Kapasite	51
Kurulan Ekib ve Komisyonlar	52
BÖLÜM 4: MALİYETLENDİRME	53
Maliyet Tablosu	54
BÖLÜM 5: İZLEME VE DEĞERLENDİRME	55
Performans İzleme ve Değerlendirme	56



SUNUŞ

Çağımızda hızla gelişen bilim ve teknolojiyle birlikte kurumların bu değişime uyum sağlayabilmeleri için yönetim anlayışının da değişimi kaçınılmaz olmuştur. Bu noktada stratejik planlama çalışmalarının önemi artmaktadır. Stratejik planlarıyla kurumlar tüm paydaşlarıyla birlikte bugünkü durumlarını analiz ederek, kaynaklarını etkili ve verimli kullanıp geleceklarının planlamasını yaparlar.

Enstitümüz; Gaziantep, Şanlıurfa ve Kilis yörelerine ait kültürel değerlerimizi ve özellikle unutulmaya yüz tutmuş geleneksel sanatlarımızı araştıran, asıllarını koruyarak inovatif ürünler tasarlayan ve üreten, arşivleyen, gelecek kuşaklara aktarılmasını sağlayan, bunların ulusal ve uluslararası alanlarda sergi, fuar, defile vb. etkinliklerle tanıtılmasını sağlayan, teknolojik gelişmelere paralel olarak sektörde yer alacak yeni nesil ustalar yetiştiren, eğitim ve öğretimin yanı sıra araştırma, tasarım, üretim, tanıtım ve pazarlama süreçlerinin tümünü gerçekleştiren bir kurumdur.

Enstitümüzün en önemli hedeflerinden biri; Gaziantep'in ve koordine halinde çalıştığımız Şanlıurfave Kilis illerimizin, unutulmaya yüz tutmuş geleneksel el sanatlarını geçmişten günümüze kadar taşıyarak, yenilikçi inovatif yaklaşımlarla günümüze kazandırmaktır. Enstitümüz 2017 yılından bu yana 4 katlı binasında 12 alan ve bunlara bağlı 27 atölyede tam gün tam yıl eğitim hizmeti vermeye ve geleneksel sanatlara yönelik yeni nesil ustalar yetiştirmeye devam etmektedir.

2024-2028 stratejik planımız; kurumumuzun yönetim anlayışının temel ölçütü olan “Eğitim, Öğretim ve Yönetim de Kalite” anlayışı çerçevesinde hazırlanmıştır. Enstitü olarak taşıdığımız sorumluluğun farkındalığı ışığında “Kalite Asla Tesadüf Değildir” anlayışından hareketle; stratejik planın hazırlanması sürecinde önce ekipler oluşturulmuş, kurumumuzun fiziksel koşulları, avantajları ve dezavantajları belirlenmiş ve bu doğrultuda gerçekleştirilebilecek hedefler saptanmıştır. Ayrıca azami ölçüde paydaş katılımı sağlanarak planda uygulanabilir hedefler belirlenmiştir. Bundan sonraki süreçte, stratejik planın uygulanmasında ortaya çıkabilecek aksaklıklar ve eksiklikler titizlikle değerlendirilecek, plan revize edilecek ve kalite süreçlerinin en önemli ögesi olan devamlılık sağlanacaktır.

Bu planın hazırlanmasında yoğun mesai harcayan “Strateji Geliştirme Kurulu ve Stratejik Planlama Ekibine” çok teşekkür ederim. 2024-2028 stratejik planımızın kurumumuza faydalı olacağına inanıyor, bundan sonraki süreçte planın hayata geçirilmesinde gayret ve emeklerini esirgemeyecek olan tüm mesai arkadaşlarıma şimdiden teşekkür ediyorum.

Emine ÖZDEMİR / Enstitü Müdürü

TABLOLAR

- TABLO 1:** Strateji Geliştirme Kurulu
TABLO 2: Stratejik Planlama Ekibi
TABLO 3: Enstitü Faaliyet Alan/Dalları
TABLO 4: Enstitü Ürün-Hizmet Alanları
TABLO 5: Enstitü Kimlik-İletişim Bilgileri
TABLO 6: Enstitü Personel Sayısı ve Öğrenim-Yaş Durumlarına Göre İstatistikler
TABLO 7: Paydaş Analiz
TABLO 8: Paydaşların Önceliklendirilmesi
TABLO 9: PEST Analizi
TABLO 10: GZFT Analizi
TABLO 11: Eğitim Öğretimin Niteliği ve Erişimi Performans Göstergesi ve Performans Hedefleri
TABLO 12: Eğitim Öğretimin Niteliği ve Erişimi Maliyet Tablosu
TABLO 13: Kurumsal Kapasitenin Arttırılması Performans Göstergesi ve Performnas Hedefleri
TABLO 14: Kurumsal Kapasitenin Arttırılması Maliyet Tablosu
TABLO 15: Yönetim ve Organizasyon Performans Göstergesi ve Performans Hedefleri
TABLO 16: Yönetim ve Organizasyon Maliyet Tablosu
TABLO 17: Faaliyet Alanlarında Verimlilik ve Etkinlik Performans Göstergesi ve Performans Hedefleri
TABLO 18: Faaliyet Alanlarında Verimlilik ve Etkinlik Tablosu
TABLO 19: Performans Niteliklerini Arttırmak Performans Göstergesi ve Performans Hedefleri
TABLO 20: Personel Niteliklerini Arttırmak Maliyet Tablosu
TABLO 21: Paydaşlarla Etkili İletişim Performans Göstergesi ve Performans Hedefleri
TABLO 22: Paydaşlarla Etkili İletişim Maliyet Tablosu
TABLO23: Tanıtım ve Pazarlama Faaliyetleri Performans Göstergesi ve Performans Analizi
TABLO 24: Tanıtım ve Pazarlama Faaliyetleri ve Maliyet Tablosu
TABLO 25: Eylemler
TABLO 26: Enstitü Faaliyet Alanları İle İlgili Ürün ve Hizmetler
TABLO 27: Ekip, Kurul ve Komisyonlar
TABLO 28: Maliyetlendirme Tablosu

KISALTMALAR

MEB	Milli Eğitim Bakanlığı
HBÖGM	Hayat Boyu Öğrenme Genel Müdürlüğü
MEM	Milli Eğitim Müdürlüğü
DPT	Devlet Planlama Teşkilatı
KTÖ	Kız Teknik Öğretim
AB	Avrupa Birliği
DÖSE	Döner Sermaye
İLSİS	İl Sicil Sistemi
TEFBİS	Türkiye’de Eğitimin Finansmanı ve Eğitim Harcamaları Bilgi Yönetim Sistemi
TRT	Türkiye Radyo Televizyon Kurumu
DÖSİM	Döner Sermaye İşletmesi Merkez Müdürlüğü
AR-GE	Araştırma Geliştirme
TÜBİTAK	Türkiye Bilimsel ve Teknolojik Araştırma Kurumu
TKY	Toplam Kalite Yönetimi
GZFT	Güçlü yönler, Zayıf yönler, Fırsatlar ve Tehditler Analizi
SWOT	Strong, Weak, Opportunity, Threat Analyze
PEST	Politik, Ekonomik, Sosyo-Kültürel, Teknolojik, Ekolojik, Etik
AR-GE	Araştırma ve Geliştirme
ISO 9001	Kalite Yönetim Sistemi Belgelendirme

TANIMLAR

- **Olgunlaşma Enstitüleri:** Kültürel değerlerimizi özellikle geleneksel sanatlarımızı ve giyim kültürümüzü araştıran, asıllarını koruyarak yeni ürünler hazırlayan, arşivleyen ve gelecek kuşaklara aktaran, bunların ulusal ve uluslararası alanlarda tanıtılmasını sağlayan, teknolojik gelişmelere paralel olarak sektörde yer alacak nitelikli elemanlar yetiştiren, eğitim ve öğretimin yanı sıra araştırma, tasarım, üretim, tanıtım ve pazarlama süreçlerinin tümünü gerçekleştiren doğrudan merkeze bağlı hayat boyu öğrenme kurumlarıdır.
- **Hayat Boyu Öğrenme:** Bireysel, toplumsal ve istihdam ile ilgili bir yaklaşımla bireyin bilgi, beceri ve yetkinliklerini geliştirmek amacıyla örgün eğitimin dışında hayatı boyunca katıldığı her türlü öğrenme etkinliklerini,
- **Hayat Boyu Öğrenme Kurumları:** Genel Müdürlüğe bağlı hayat boyu öğrenme faaliyetlerini düzenleyen halk eğitim merkezi, olgunlaşma enstitüsünü ve açık öğretim okullarını,
- **Yaygın Eğitim:** Örgün eğitim yanında veya dışında düzenlenen eğitim faaliyetlerinin tümünü
- **Örgün Eğitim:** Belirli yaş grubundaki ve aynı seviyedeki bireylere, amaca göre hazırlanmış programlarla, okul çatısı altında düzenli olarak yapılan eğitimidir. Örgün eğitim; okul öncesi, ilkököl, ortaokul, ortaöğretim ve yükseköğretim kurumlarını kapsar.
- **Atölye/Laboratuvar:** Eğitim programlarının gerektirdiği uygulamalı derslerde bilgi, beceri ve yetkinliklerin kazandırılması amacıyla sağlık ve güvenlik koşulları da dikkate alınarak gerekli donanımı yapılmış eğitim, öğretim, uygulama, tasarım ve/veya üretim yapılan ortamı,
- **Kurs:** Belli bir süresi ve programı olan, katılımcılara öngörülen bilgi, beceri ve yetkinlik kazandıran, doğrudan veyadiğer kurum ve kuruluşlarla iş birliği hâlinde halka açık ve ücretsiz olarak düzenlenen her türlü faaliyetleri,
- **Meslek Alanı:** Ortak özelliklere sahip birden fazla meslek dalını içeren; bilgi, beceri, tutum, davranış ve istihdam olanağı sağlayan alanı,
- **Meslek Dalı:** Bir meslek alanı içinde yer alan ve belirli konularda uzmanlaşmaya yönelik bilgi, beceri, tutum, davranış gerektiren ve istihdam olanağı sağlayan iş kollarından her birini,
- **Eğitim Bölgeleri:** Bir koordinatör müdürün yönetiminde, Millî Eğitim Bakanlığı Eğitim Bölgeleri ve Eğitim Kurulları Yönergesinde belirtilen ölçütlere göre belirlenen ve eğitim hizmetlerinin daha etkin olarak sunulabileceği uygun büyüklükteki bölgeyi ifade eder.
- **Hesap Verebilirlik:** Kendilerine kaynak tahsis edilenlerin ya da yetki verilenlerin bu kaynakları ve yetkileri nekadariyi kullandıklarını sergileme sorumluluğunu ifade etmektedir.
- **Öğretmenlik Mesleği Genel ve Özel Alan Yeterlilikleri:** Öğretmenlik mesleğini etkili ve verimli biçimde yerine getirebilmek için sahip olunması gereken genel bilgi, beceri ve tutumlar ile alanlara özgü olarak sahip olunması gereken bilgi, beceri ve tutumlardır.
- **Özel Politika veya Uygulama Gerektiren Gruplar (Dezavantajlı Gruplar):** Diğer gruplara göre eğitiminde ve istihdamında daha fazla güçlük çekilen kadınlar, gençler, uzun süreli işsizler, engelliler gibi bireylerin oluşturduğu grupları ifade eder.
- **İşletmelerde Meslekî Eğitim:** Meslekî ve teknik eğitim okul ve kurumları öğrencilerinin beceri eğitimlerini işletmelerde, teorik eğitimlerini ise meslekî ve teknik eğitim okul ve kurumlarında veya işletme ve kurumlarca tesis edilen eğitim birimlerinde yaptıkları eğitim uygulamalarını ifade eder.
- **Usta Öğretici:** Hayat boyu öğrenme kurumlarında kadrolu veya ek ders ücreti karşılığında görevlendirilen öğreticiyi ifade eder.

ÖNSÖZ

21. yüzyıl bilgi toplumunda yönetim alanında yaşanan değişimler, kamu kaynaklarının etkili, ekonomik ve verimli bir şekilde kullanıldığı, hesap verebilir ve saydam bir yönetim anlayışını gündeme getirmiştir. Ülkemizde de kamu mali yönetimini bu anlayışa uygun olarak yapılandırmak amacıyla 5018 sayılı Kamu Mali Yönetimi ve Kontrol Kanunu uygulamaya konulmuştur. Kanun; kamu idarelerine kalkınma planları, ulusal programlar, ilgili mevzuat ve benimsedikleri temel ilkeler çerçevesinde geleceğe ilişkin misyon ve vizyonlarını oluşturma, stratejik amaçlar ve ölçülebilir hedefler belirleme, performanslarını önceden belirlenmiş olan göstergeler doğrultusunda ölçme ve bu süreçlerin izlenip değerlendirilmesi amacıyla katılımcı yöntemlerle stratejik plan hazırlama zorunluluğu getirmiştir.

Strateji Geliştirme Kurulu ve Stratejik Planlama Ekibi ile birlikte birimlerde oluşturulan birim Stratejik Plan Hazırlık Ekipleri ve dış paydaşlar da planlama çalışmalarına dahil edilmek suretiyle geniş kapsamlı bir çalışma grubu oluşturulmuş ve bu sayede kurum kültürü açısından bir kalite standardı yakalanmıştır.

Nurel Enver Taner Gaziantep Olgunlaşma Enstitüsü olarak; 2024-2028 dönemini kapsayan amaç, hedef ve faaliyetlerimiz belirlenmiş ve stratejik planımız oluşturmuştur. Ardından PESTLE, GZFT ve kuruluş içi analiz yapılarak elde edilen veriler ışığında eğitim ve öğretim sistemine ilişkin sorun ve gelişim alanları tespit edilmiş, bunlara bağlı olarak da amaç, hedef, strateji, gösterge ve eylemler belirlenmiştir. Bu doğrultuda stratejik amaçlar ve beş yıllık hedefler ile bu hedefleri gerçekleştirecek strateji ve eylemler ortaya çıkmıştır. Stratejilerin yaklaşık maliyetlerinden yola çıkılarak amaç ve hedeflerin tahmini kaynak ihtiyaçları hesaplanmıştır. Planda yer alan amaç ve hedeflerin gerçekleşme durumlarının takip edilebilmesi için de stratejik plan izleme ve değerlendirme modeli oluşturulmuştur.

01.01.2024

Stratejik Planlama Ekibi

Nurel Enver Taner Gaziantep Olgunlaşma Enstitüsü



BÖLÜM 1

STRATEJİK PLAN HAZIRLIK SÜRECİ



Olgunlaşma Enstitüleri
Nurel Enver Taner/Gaziantep

STRATEJİK PLANIN SAHİPLENİLMESİ

Kamu Malî Yönetimi ve Kontrol Kanunu'nun "Stratejik Planlama ve Performans Esaslı Program Bütçe" başlıklı 9. maddesi gereğince kamu idareleri; kalkınma planları, Cumhurbaşkanlığı tarafından belirlenen politikalar, programlar, ilgili mevzuat ve benimsedikleri temel ilkeler çerçevesinde geleceğe ilişkin misyon ve vizyonlarını oluşturmak, stratejik amaçlar ve ölçülebilir hedefler saptamak, performanslarını önceden belirlenmiş olan göstergeler doğrultusunda ölçmek ve bu sürecin izleme ve değerlendirmesini yapmak amacıyla katılımcı yöntemlerle stratejik plan hazırlamaktadır.

Nurel Enver Taner Gaziantep Olgunlaşma Enstitüsü kurulduğu günden bu yana, Gaziantep'e özgü geleneksel giyim ve el sanatlarını araştırarak, geliştirmeyi, tanıtmayı ve çağdaş tasarımlarla asılları bozulmadan gelecek kuşaklara emanet etmeyi amaçlayan bir eğitim kurumudur. Yeni bir kurum olmanın verdiği heves ve heyecanla, yüklendiği misyonu göz ardı etmeden Millî Eğitim Bakanlığı Strateji Geliştirme Başkanlığı'nın 06.10.2022 tarih ve 60162336 sayılı genelgesi kapsamında enstitümüzde, "Strateji Geliştirme Kurulu (Tablo-1) ve Stratejik Planlama Ekibi (Tablo-2)" kurularak 2024 -2028 Stratejik Plan çalışmaları başlatılmıştır.

PLANLAMA SÜRECİNİN ORGANİZASYONU

Strateji Geliştirme Kurulu (Tablo-1) ve Stratejik Planlama Ekibi (Tablo-2) Millî Eğitim Bakanlığı Strateji Geliştirme Başkanlığı'nın 06.10.2022 tarih ve 60162336 sayılı genelgesi ve Stratejik Plan Hazırlık rehberinde yer alan Stratejik Planlama Modeli doğrultusunda 1 müdür, 2 müdür yardımcısı, 6 öğretmen ve 2 okul aile birliği üyesinden oluşturulmuştur. Belirlenen çalışma takvimi doğrultusunda, ilk aşamada durum analizi çalışmaları yapılmış ve durum analizi aşamasında paydaşlarımızın plan sürecine aktif katılımını sağlamak üzere toplantı ve görüşmeler yapılmıştır. Enstitümüzün Stratejik Planlama süreci, okulun stratejik karar süreçlerine geniş katılımın kurumsallaşmasını amaçlamıştır. Bu amaca uygun olarak geliştirilen tasarım, değişen çevre koşullarını göz önüne alan; eğitim-öğretim kadrolarının doğrudan katılımıyla enstitü amaç/hedeflerini, faaliyet önceliklerini ve stratejilerini belirleyen; politika ve kaynak kullanım kararlarını hedef ve stratejilerle yönlendiren bir disiplin getirmiştir.

Yüklediğimiz misyonun büyüklüğü ve sorumluluğumuzun verdiği heyecan ile yapılan bütün çalışmaların ve hizmetlerin başarılı bir şekilde sonuca ulaşması, vizyonumuza bir adım daha yaklaşmamızı sağlayacaktır.

STRATEJİ GELİŞTİRME KURULU

Sıra No	Adı Soyadı	Görevi
1	Emine ÖZDEMİR	Enstitü Müdürü
2	Gökben KARADAŞ	Müdür Yardımcısı
3	Ayşen TOPRAK	Moda Tasarım Tekn. Alanı - Alan Şefi
4	Zehra ÇOBANOĞLU	Türk Dili ve Edebiyatı Öğretmeni
5	Elif ATILGAN	El Sanatları / Nakış Öğretmeni
6	Sülbiye KAYA	Okul Aile Birliği Başkanı

Tablo 1: Strateji Geliştirme Kurulu

STRATEJİK PLANLAMA EKİBİ

Sıra No	Adı Soyadı	Görevi
1	Sema Hilal İMREN	Müdür Yardımcısı
2	Hale KÜLEKÇİ	Kuyumculuk Alanı Öğretmeni
3	Canan İYİTÜTÜNCÜ	Moda Tasarım Tekn. Alanı - Atölye Şefi
4	Mustafa DOĞAN	El Sanatları Öğretmeni
5	Ayşe Berrin YAŞAR	İngilizce Öğretmeni
6	Gamze TUNÇAY	Tarih

Tablo 2: Stratejik Planlama Ekibi

NUREL ENVER TANER GAZİANTEP OLGUNLAŞMA ENSTİTÜSÜ İHTİYAÇLARIN TESPİTİ

- Müşteri, paydaş ve iş birliği geliştiren ve geliştirecek kişi, kurum ve kuruluşlar ile çalışma alanlarına yönelik verilerin toplanması,
- Zümrelerin, ekiplerin politika ve stratejilerini geliştirmeye yönelik öngörü tartışmaları yapmaları,
- Enstitü yönetiminin politika ve strateji oluşturma ve geliştirme öngörü toplantısı,
- Enstitü politikalarının belirlenmesi,
- Enstitünün stratejik hedeflerinin belirlenmesi,
- Zümrelerin, ekiplerin politika ve stratejilerini uyumlaştırma ve dengeleme süreci,
- Enstitünün stratejik planlama süreci,
- Yıllık hedefler,
- Yıllık Tema/Proje Çalışmaları,
- Yıllık etkinlikler,
- Kaynaklar,
- Zümrelerin, ekiplerin yıllık hedeflerinin, yıllık etkinliklerinin, kaynakların planlanması,
- Zümrelerin, ekiplerin yıllık çalışma planlarının belirlenmesi,
- Enstitünün yıllık çalışma planının belirlenmesi ve uygulanmasıdır.

Enstitü misyonunun, vizyonunun, değerlerinin, bunlara bağlı olarak da stratejik amaçlarının ve hedeflerinin belirleme sürecine okul toplumunu oluşturan birey ve grupların katılımı çok önemlidir. Stratejik planlama sürecine çalışanların katılımının en önemli aşaması, okulun hedef ve stratejilerinin okul organizasyonuna yayılım aşamasıdır. Kurumun paylaşılan vizyonu doğrultusunda stratejilerin geliştirilmesi gerekmektedir.

Doğrudan katılım, bu stratejilerin uygulamasına dönük olarak benimsenen politikaların yayılımı ile sağlanacaktır. Daha sonra okulun ana hedef ve stratejileri doğrultusunda zümre/sınıf/bölüm, ekip vb. grupların hedef ve stratejileri belirlenmiştir. Bu uygulama; hedef ve stratejilerin yatay ve dikey yönde bütünleşmesini, karar alma ve uygulama süreçlerine katılımı sağlayacağı gibi uygulamanın etkinliğini ve verimliliğini arttıracaktır.

ZAMAN PLANI

Stratejik planlama ekibi, planın hazırlık sürecinde daha verimli ve aktif çalışabilmesi adına alt ekiplere ayrılarak her bir alt ekip tarafından farklı bir analiz ve çalışma yürütülmüştür. Süreç içerisinde elde edilen bulgular, veriler ve hazırlanan dokümanlar diğer ekipler ve strateji geliştirme kurulu ile paylaşılmıştır. Stratejik planlama ekibi üyeleri Tablo 2 de verilmiştir.

HAZIRLIK PROGRAMI

Stratejik planlama ekibinin ilk toplantısında plan hazırlık sürecinin organizasyonu için üyeler arasından 5'er kişiden oluşan alt ekipler oluşturularak bu ekipler tarafından durum analizi çalışmaları, farklılaşma stratejisi çalışmaları ve stratejik amaçlar ve hedefler üzerinde çalışılmaya başlanmıştır. Bu çalışmalar sırasında elde edilen bilgiler ve veriler düzenli olarak tüm alt ekipler arasında paylaşılarak çalışmaların düzenli olarak yürütülmesi sağlanmıştır.



BÖLÜM 2 DURUM ANALİZİ



Olgunlaşma Enstitüleri
Nurel Enver Taner/Gaziantep

KURUMSAL TARİHÇE

Enstitümüz 2016-2017 Eğitim-Öğretim yılında, Milli Eğitim Bakanlığı - Hayat Boyu Öğrenme Genel Müdürlüğü'nün nay yazısı ile 08.03.2027 tarihinde kurulmuş ve aynı yıl Valilik ile imzalanan protokol çerçevesinde Gaziantep Olgunlaşma Enstitüsü ismi, "Nurel Enver Taner Gaziantep Olgunlaşma Enstitüsü" olarak değiştirilmiştir.

Enstitümüz; Gaziantep, Şanlıurfa ve Kilis yörelerine ait kültürel değerlerimizi ve özellikle unutulmaya yüz tutmuş geleneksel sanatlarımızı araştıran, asıllarını koruyarak inovatif ürünler tasarlayan ve üreten, arşivleyen, gelecek kuşaklara aktarılmasını sağlayan, bunların ulusal ve uluslararası alanlarda sergi, fuar, defile vb. etkinliklerle tanıtılmasını sağlayan, teknolojik gelişmelere paralel olarak sektörde yer alacak yeni nesil ustalar yetiştiren, eğitim ve öğretimin yanı sıra araştırma, tasarım, üretim, tanıtım ve pazarlama süreçlerinin tümünü gerçekleştiren bir kurumdur.



Enstitü Ana Hizmet Binası

Enstitümüzün en önemli hedeflerinden biri; Gaziantep'in ve koordine halinde çalıştığımız Şanlıurfa ve Kilis illerimizin, unutulmaya yüz tutmuş geleneksel el sanatlarını geçmişten günümüze kadar taşıyarak, yenilikçi inovatif yaklaşımlarla günümüze kazandırmaktır. Bugün itibariyle Enstitümüzde;

1-Eğitim-Öğretim Alanında; Meslek Lisesi Denklik Programları,

2-Araştırma Biriminde (AR-GE); Belirlenen Proje/Temalar kapsamında araştırma ve çalışmalar yapmak.

3-Tasarım Üretim Alanında;

- a) Moda Tasarım Teknolojisi Alanında; Klasik Giyim Atölyesi, Hazır Giyim Atölyesi, Bilgisayarlı Moda Tasarımı Atölyesi, Giysi Kalıp ve Kesim Atölyesi),
- b) El Sanatları Teknolojisi Alanında; El Nakışı Atölyesi (Antep işi Nakış, Altın tel, İğne oyası) Makine Nakışı Atölyesi, Sanayi Nakışı Atölyesi, Dekoratif El Sanatları Atölyesi, Sedef İşleme Atölyesi, Bakır İşleme Atölyesi, Seramik Atölyesi, Mikro Mozaik Atölyesi, Ebru ve Çini Atölyesi, Dekoratif Cam Atölyesi, Kutnu dokuma Atölyesi, Aba-Kilim Dokuma Atölyesi, Şapka ve Çanta Atölyesi,
- c) Yiyecek İçecek Hizmetleri Alanında; Aşçılık ve Pastacılık Atölyeleri,
- d) Ayakkabı Saraciyeye alanında; Yemenicilik Atölyesi, Saraciyeye Atölyesi,
- e) Kuyumculuk Teknolojisi Atölyesi (Takı İmalatı) ,
- f) Tasarım Atölyesi,
- g) Lazer Kesim Atölyesi,
- h) İplik Boyama Atölyesi ile

Tanıtım Pazarlama Birimleri faaliyet göstermektedir.



Enstitü Ana Hizmet Binası (Giriş)

Eđitim-Öđretim alanında; ilkini 2018-2019 eđitim öđretim yılında Moda Tasarım Teknolojileri alanında açmış olduđumuz 2 yıllık Meslek Lisesi Denklik programları ile örgün eđitime devam edemeyen ya da örgün eđitim yaşımı aşmış meslek edinmek isteyen bireylere, meslek lisesi diploması, ustalık ve iş yeri açma belgesi verilmektedir.



Enstitümüzün kurulduđu ilk yıldan itibaren açılmış olan müzemizde, bađışçıların da desteđi ile řu an tarihi deđere sahip 171 ürün bulunmaktadır. Ayrıca enstitü atölyelerinde özgün tasarımlarla üretilen farklı locarno sınıflarından 800 adet ürünün tasarım tescili ile 1 adet Marka tescili (GOENST) alınmıştır.

řu ana kadar; **Sedef ve Kutnu'nun Zeugma'da Buluşması** (06 Mart 2020 tarihinde ilimizde sergilenmiştir) , **Barak Kültürü** (11 Kasım 2021 tarihinde ilimizde sergilenmiştir) , **Bereketli Hilal'de Göbeklitepe** (07.06.2022' de řanlıurfa İlimizde Sergilenmiştir) , **Mezopotamya da Hamam Kültürü** (27.01.2023 tarihinde Tarihi Hamam Müzesinde sergilenmiştir.), **Deskar-ı Kilis** (07-08 Aralık 2023 tarihlerinde Kilis ilimiz de Canpolat Paşa Gençlik Merkezinde sergilenmiştir. İkinci Sergimiz ise; 05-10 Mart 2024 tarihlerinde de ilimiz Türk Arkeoloji ve Kültürel Miras Enstitüsünde gerçekleştirilmiştir.) **Surre Alayı** (27 Mayıs - 07 Haziran 2024 tarihleri arasında Kahraman Emmiođlu Kültür ve Sanat Merkezinde sergilenmiştir.) tema projeleri çerçevesinde sergi ve defile çalışmaları yapılmıştır.

2018 yılında Büyükşehir Belediyesi tarafından enstitümüze tahsis edilen tarihi Sinagog'da ilk K lt rve Sanat Merkezimiz a ılmıştır. Daha sonra, Őhitk mil Belediyesi tarafından Enstit m ze 10 yıllığına tahsis edilen tarihi Antep Evi; K lt r ve Sanat Merkezi olarak 2021 yılında faaliyete ge miştir.



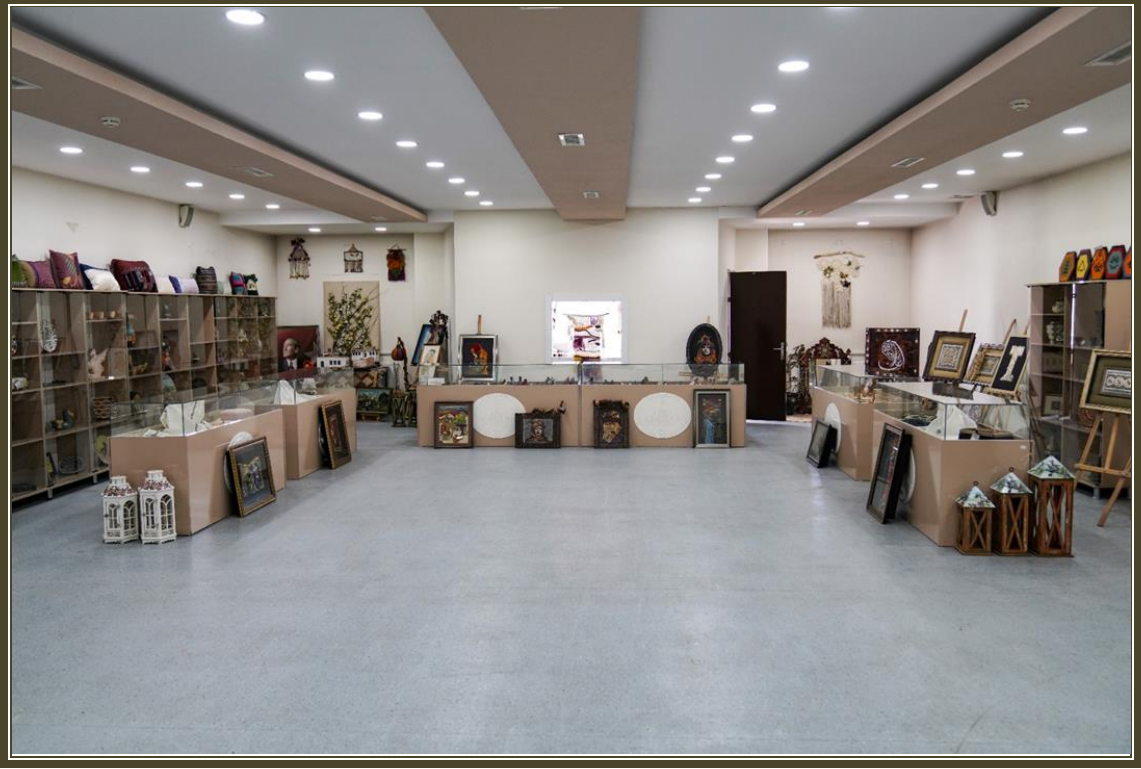
K lt r ve Sanat Merkezi (SatıŐ Mağazası)

21 Haziran 2022 tarihinde ise, enstit m ze tahsis edilen bina bah esinde satıŐ mağazamıza ilave olarak; geleneksel Őerbetlerimiz, T rk kahvesi, Menengi  kahvemiz ve menengi  unundan yapılan kurabiyelerimizle kafeteryamız da hizmete girmiŐtir.



Bakır Cezve ve Fincan Takımı ile Kahve Su

Enstitü ana binasında bulunan ve atölyelerimizde üretilen geleneksel dokunuşlara sahip ürünler ile Proje/Tema kapsamında üretilen ürünlerimizin sergilendiği “**Satış ve Sunum**” salonumuz bulunmaktadır. Enstitümüzde üretilen ürünlerin detaylı bilgi ve görselleri, resmi web sayfamızda ve sosyal medya hesaplarımızda da yer almaktadır.



Enstitü Satış ve Sunum Salonu

2017 yılından bu yana Enstitümüz 4 katlı binasında 12 alan ve bunlara bağlı 27 atölyede tam gün tam yıl eğitim hizmeti vermeye ve geleneksel sanatlara yönelik yeni nesil ustalar yetiştirmeye devam etmektedir. Coğrafi konumu itibariyle önemli bir yere sahip olan Gaziantep ilimizde, hem gelenekseli hem de geleneği modernize ederek tarihi geçmişimizin zenginliklerini gelecek kuşaklara aktarmak enstitümüzün görev sorumlulukları arasındadır.

NUREL ENVER TANER GAZİANTEP OLGUNLAŞMA ENSTİTÜSÜ UYGULANMAKTA OLAN STRATEJİK PLANIN DEĞERLENDİRİLMESİ

- 2019-2023 Stratejik Planı; Enstitümüzün Stratejik planlama çalışmaları 2018/16 Sayılı MEB Genelgesi doğrultusunda başlamıştır. 2019-2023 stratejik plan hazırlama çalışmaları, belirtilen takvim doğrultusunda Stratejik Plan Üst Kurulu ve Stratejik Plan Ekibi oluşturularak katılımcı bir anlayışla Bakanlığımız ve İl ve İlçe Milli Eğitim Müdürlüğümüzün modeli doğrultusunda yapılmıştır.
- Çalışma ekiplerimiz, belirlenen çalışma takvimi doğrultusunda stratejik planlama çalışmaları başlatılmıştır. Kurumumuzun tarihçesi, mevzuat analizi, faaliyet alanları, iç ve dış paydaşları ile yararlanıcıları güncellenerek önceliklendirilmiştir. Enstitümüzün mevcut durum analizi doğrultusunda kurumumuzun güçlü- zayıf yönleri ile kurum için, fırsatlar ve tehditlerin neler olduğu grup çalışmaları ile ortaya konulmuş, tüm paydaşların katılımı ile GZFT analizi yapılmıştır. Belirlenen hedef ve amaçlar doğrultusunda Enstitü bünyesinde çalışmalar yapılmıştır. Ancak 6 Şubat 2023 tarihli 7,7 şiddetindeki Kahramanmaraş/Pazarcık merkezli depremden ilimiz geneli büyük ölçüde etkilendiğinden bazı hedeflere ulaşmada aksaklıklar yaşanmıştır.

MEVZUAT ANALİZİ

1. Olgunlaşma Enstitülerinin görev ve kuruluşu ; Millî Eğitim Bakanlığının Teşkilat ve Görevleri Hakkında KanunHükmünde Kararname ve Hayat Boyu Öğrenme Kurumları Yönetmeliği ile tanımlanmıştır.
2. Enstitümüz faaliyetlerini, Türkiye Cumhuriyeti Anayasası'nın 10. 24. 42. ve 62. Maddeleri,
3. MEB Kanunları (430, 222, 1739),
4. 5018 sayılı Kamu Mali Yönetimi ve Kontrol Kanunu'nun 3. ve 9. maddesi,
5. Kanun Hükmünde Kararname (KHK), Tüzük, Yönetmelik, Yönerge, Bakanlar Kurulu Kararı, Tebliğ, Usul ve Esaslar ile Genelgeler hükümleri kapsamında yürütmektedir.

ÜST POLİTİKA BELGELERİNİN İNCELENMESİ

Nurel Enver Taner Gaziantep Olgunlaşma Enstitüsü 2024-2028 Stratejik Planı İçin Referans Alınacak Üst Politika Belgeleri;

1. Kamu Kurum ve Kuruluşları İçin Stratejik Planlama Kılavuzu
2. MEB Hayat Boyu Öğrenme Genel Müdürlüğü Stratejik Planı
3. İl MEM Stratejik Plan Hazırlık Programı
4. İl Milli Eğitim Müdürlüğü Stratejik Planı
5. İl MEM Stratejik Plan Durum Analizi Raporu
6. Şahinbey İlçe Milli Eğitim Müdürlüğü Stratejik Planı
7. Gaziantep Büyükşehir Belediyesi Stratejik Planı
8. Şahinbey Belediyesi Stratejik Planı
9. Şahinbey Kaymakamlığı Stratejik Planı
10. Şehitkâmil Kaymakamlığı Stratejik Planı

PROGRAM- ALT PROGRAM ANALİZİ

➤ Program 1: Araştırma, Geliştirme ve Yenilik

➤ Hayat Boyu Öğrenmede Bilimsel Araştırma ve Geliştirme

➤ *Alt Program Hedefi:*

Olgunlaşma Enstitülerinde inovasyon amaçlı bilimsel çalışmaların artırılması

➤ *Tespitler:*

Söz konusu hedefin detaylı incelenmesinde proje, ürün üretim sayıları ve patent başvuru sayısına ilişkin hedeflere büyük ölçüde ulaşıldığı tespit edilmiştir.

İhtiyaçlar:

Alt program hedefinin sürdürülebilirliğinin sağlanabilmesi amacı ile; tasarım, üretim, patent ve tasarım tescil konularında farkındalık faaliyetlerinin artırılması hedeflenmektedir.

➤ Program 2: Hayat Boyu Öğrenme

➤ Olgunlaşma Enstitüleri Sürekli Eğitim Faaliyetleri (Meslek Lisesi Denklik Programları ve Kurslar),

➤ *Alt Program Hedefi:* Hayat boyu öğrenme faaliyetleri ile bireylerde kişisel, çevresel ve mesleki anlamda farkındalık oluşturmak.

➤ Toplumun tüm kesimlerine ihtiyaç duyduğu alanlarda eğitimler verilmesi, kamu kurum ve kuruluşları, özel sektör ve uluslararası kuruluşlarla iş birliğinin gelişmesine ve istihdama katkıda bulunulması

➤ *Tespitler:*

Toplumun tüm kesimlerine ihtiyaç duyduğu alanlarda eğitimler verilmesi, kamu kurum ve kuruluşları, özel sektör ve uluslararası kuruluşlarla iş birliğinin gelişmesine katkıda bulunulması, düzenlenen kurslar ve denklik programları ile özellikle dezavantajlı gruplarda istihdama yönelik hedeflerin gerçekleşme düzeyinin büyük oranda gerçekleştiği görülmektedir.

➤ *İhtiyaçlar:*

Alt program hedefinin sürdürülebilirliğinin sağlanabilmesi için Olgunlaşma Enstitülerine ait yönetmeliğin detaylandırılması, enstitülerin tanıtım faaliyetlerinin artırılması, kurumumuza ait binanın lokalizasyonu ile ilgili sorunların çözümlenmesi ile vizyon ve misyonumuza uygun hale getirilmesi gerekmektedir.

ENSTİTÜ FAALİYET ALAN/DALLARI

SIRA NO	ALAN ADI	DAL ADI
1	EĞİTİM-ÖĞRETİM	Moda Tasarım Teknolojileri / Giysi Kalıp Tasarımı ve Üretimi Dalında 2 Yıllık Meslek Lisesi Denklik Programı 2. Sınıfımız Bulunmaktadır.
2	AYAKKABI VE SARACİYE TEKNOLOJİSİ	Yemenicilik Saraciye Üretimi ve Modelistliği
3	EL SANATLARI TEKNOLOJİSİ	Dekoratif El Sanatları El Nakışı (Antep İşi, Altın Tel, İğne Oyası) Makine Nakışı Sanayi Nakışı Bakır İşlemeciliği Sedef İşlemeciliği El Sanatları-Mikro Mozaik
4	GIDA TEKNOLOJİSİ	Gıda Teknolojisi
5	MODA TASARIM TEKNOLOJİLERİ	Modelistlik / Tasarım Kadın Terziliği Hazır Giyim Model Makineciliği
6	GRAFİK	Grafik
7	HALKLA İLİŞKİLER VE ORGANİZASYON	Halkla İlişkiler ve Organizasyon
8	KUYUMCULUK TEKNOLOJİSİ	Takı İmalatı (Tasarım ve İmalat)
9	SANAT TARİHİ	Sanat Tarihi Halk Bilimci
10	SERAMİK VE CAM TEKNOLOJİSİ	Çinicilik Tornada Form Şekillendirme Dekoratif Cam
11	TANITIM-PAZARLAMA	Perakende ve Pazarlama Radyo-Televizyon
12	TEKSTİL TEKNOLOJİSİ	Kutnu Dokuma Aba-Kilim Dokuma
13	YİYECEK İÇECEK HİZMETLERİ	Aşçılık Pastacılık Servis

Tablo 3: Enstitü Faaliyet Alan/Dalları

ENSTİTÜ ÜRÜN-HİZMET ALANLARI

SIRA NO	ENSTİTÜ HİZMET ALANLARI
1	Yaygın Eğitim Faaliyetleri
2	E-Yaygın Hizmeti İşleri
3	Kurs Bitirme Belgesi
4	Personel İşleri
5	Araştırma-Geliştirme (AR-GE)Hizmetleri
6	Bilimsel Araştırmalar
7	Tanıtım Hizmetleri
8	Proje/Tema Çalışmaları
9	Sosyal ve Kültürel Etkinlikler
10	Pazarlama Hizmetleri
11	Üretim ve Tasarım Hizmetleri
12	Enstitü Çevre İlişkileri
13	Taşınır Mal İşleri
14	Satın Alma, Muayene ve Denetim İşleri
15	Norm Kadro İşleri
16	Web Sayfası ve Sosyal medya İşleri
17	DÖSE İşleri
18	Okul Aile Birliği Hizmeti İşleri
19	Eğitim Hizmetleri
20	Öğretim Hizmetleri
21	Ders Dağıtım İşleri
22	Öğrenci Kayıt, Kabul ve Devam İşleri
23	Öğrenci Başarısının Değerlendirilmesi
24	Öğrenim Belgesi Düzenleme İşleri
25	Öğrenci Davranışlarının Değerlendirilmesi
26	Öğrenci Sağlığı ve Güvenliği
27	Öğrenci Disiplin İşleri
28	Sınav İşleri
29	Sınıf Geçme İşleri
30	Staj Çalışmaları
31	Mezunlar (Öğrenci)
32	Olgunlaşma Belgesi, Diploma ve İş yeri Açma Belgesi Düzenlenmesi İşleri
33	Tasarım Tescil İşleri, Coğrafi İşaret Çalışmaları

Tablo 4: Enstitü Ürün-Hizmet Alanları

ENSTİTÜ KİMLİK BİLGİLERİ	
KURUM ADI	NUREL ENVER TANER GAZİANTEP OLGUNLAŞMA ENSTİTÜSÜ
KURUM TÜRÜ	OLGUNLAŞMA ENSTİTÜSÜ
KURUM KODU	763501
KURUM STATÜSÜ	KAMU
YÖNETİCİ SAYISI	4
ÖĞRETMEN SAYISI (KADROLU)	13
ÖĞRETMEN SAYISI (GÖREVLENDİRME-ÜCRETLİ)	0
SAYMAN SAYISI	1
MEMUR SAYISI (VHKİ)	1
USTA ÖĞRETİCİ SAYISI	68
HİZMETLİ SAYISI	2
TYP PERSONELİ (İUP)	1
ÖĞRENCİ SAYISI	5
ÖĞRETİM ŞEKLİ	NORMAL
OKULUN HİZMETE GİRİŞ YILI	2017
ENSTİTÜ İLETİŞİM BİLGİLERİ	
KURUM TELEFONU	342 250 0168
KURUM FAX NUMARASI	-
KURUM MAİL ADERSİ	gaziantepolgunlasma@gmail.com
KURUM WEB SİTESİ	www.antepolgunlasma.meb.k12.tr
KURUM ADRESİ	Nuri Pazarbaşı Mah. Aşık Mahsuni Şerif Cad. No: 12Şahinbey/Gaziantep
KURUM MÜDÜRÜ	Emine ÖZDEMİR GSM : 0 532 497 76 60
TEKNİK MÜDÜR YARDIMCISI	Hacı Mehmet GEZİCİ GSM : 0532 498 51 76
MÜDÜR YARDIMCISI	Sema Hilal İMREN GSM : 0 505 397 30 73
MÜDÜR YARDIMCISI	Gökben KARADAŞ GSM : 0506 585 20 79

Tablo 5: Enstitü Kimlik-İletişim Bilgileri

ENSTİTÜ PERSONEL BİLGİLERİ

PERSONELİN UNVANI	HİZMET SINIFLARI				
	EÖHS	YHS	GEÇİCİ	İşçi -TYP	TOPLAM
MÜDÜR	1	-	-	-	1
MÜDÜR YARDIMCISI	3	-	-	-	3
ÖĞRETMEN	13	-	-	-	13
SAYMAN	1	-	-	-	1
MEMUR	1	-	-	-	1
USTA ÖĞRETİCİ	-	-	68	-	68
DİĞER PERSONEL (KADROLU-ÜCRETİLİ-GÖREVLENDİRME)	-	2	-	1	3
GENEL TOPLAM	19	2	68	1	90

ENSTİTÜ PERSONEL EĞİTİM DÜZEYİ BİLGİLERİ

ÖĞRENİM DURUMU	ÖĞRENİM DURUMUNA GÖRE SAYI DAĞILIMI	
DOKTORA	-	-
YÜKSEK LİSANS	8	%9.09
LİSANS	34	%38.64
ÖN LİSANS	10	%11.36
LİSE	30	%32.96
İLKÖĞRETİM/ORTAOKUL	6	%5.68
İLKOKUL	2	%2.27
TOPLAM	90	%100

ENSTİTÜ PERSONEL YAŞ DAĞILIMLARI

MEVCUT DURUMA GÖRE YAŞ ORTALAMALARI	YAŞ					TOPLAM
	17-30 yaş	31 - 40 yaş	41 - 50 yaş	51 - 60 yaş	61 + yaş	
YAŞ	17	25	32	13	3	90
ORAN	%19.32	%27.27	%35.23	%14.77	%3.41	%100

Tablo 6: Enstitü Personel Sayısı ve Öğrenim-Yaş Durumlarına Göre İstatistikler

MESLEK LİSESİ DENKLİK PROGRAMLARIMIZ

MESLEK LİSESİ DENKLİK PROGRAMLARIMIZ				
EĞİTİM ÖĞRETİM YILI	ALANI	1.SINIF	2.SINIF	MEZUN ÖĞRENCİ SAYISI
2019-2020	MODA TASARIM TEKNOLOJİLERİ/MODELİSTLİK	14	0	0
2020-2021	MODA TASARIM TEKNOLOJİLERİ/MODELİSTLİK	17	9	7
2021-2022	MODA TASARIM TEKNOLOJİLERİ/HAZIR GIYIM MODEL MAKİNECİLİK	16	8	7
2022-2023	MODA TASARIM TEKNOLOJİLERİ/ HAZIR GIYIM MODEL MAKİNECİLİK	13	10	10
2023-2024	MODA TASARIM TEKNOLOJİLERİ/GİYSİ KALIP TASARIMI VE ÜRETİMİ	12	4	4
2024-2025	MODA TASARIM TEKNOLOJİLERİ/GİYSİ KALIP TASARIMI VE ÜRETİMİ	0	5	



PAYDAŞ ANALİZİ

Sıra No	Paydaşlar	Kurum içi/dışı		Paydaş Türü					
		Dış Paydaş	İç Paydaş	Lider	Çalışanlar	Müşteri	Temel Ortak	Stratejik Ortak	Tedarikçi
1	Öğrenci		X				X		
2	Öğretmen		X		X				
3	Personel		X		X				
4	Veli		X				X		
5	Okul Aile Birliği		X				X		
6	İşletme – Sektör	X						X	
7	Diğer Olgunlaşma Enstitüleri	X					X		
8	H.B.Ö.G.M.	X					X	X	
9	İlçe M.E. M	X					X	X	
10	İl M.E. M	X					X	X	
11	Kaymakamlık	X					X	X	
12	M.E. B.	X					X	X	
13	Esnaf	X						X	X
14	Belediyeler	X						X	
15	Emniyet	X						X	
16	Muhtar	X						X	
17	Organizasyon Firmaları	X						X	X
18	Reklam ve Tanıtım Ajansları	X						X	X
19	Esnaf ve Sanatkârlar Odası	X						X	
20	Müzeler	X						X	
21	Medya	X						X	
22	Bankalar	X							

Tablo 7: Paydaş Analizi

PAYDAŞLARIN ÖNCELİKLENDİRİLMESİ

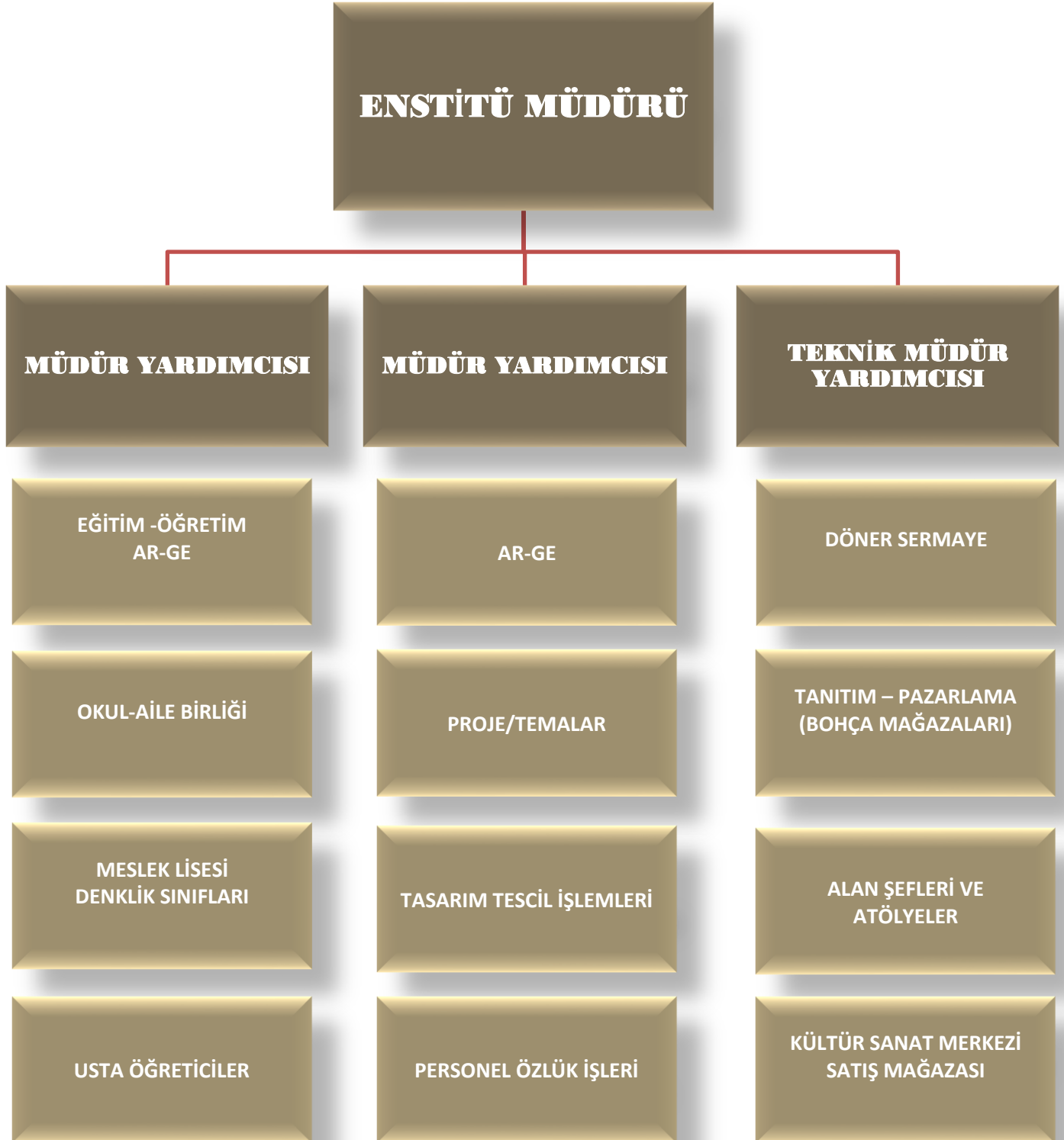
Sıra No	Paydaşlar	İç Paydaş	Dış Paydaş	Neden Paydaş	Paydaşın Kurum Faaliyetlerini Etkileme Derecesi	Paydaşın Taleplerine Verilen Önem
1	ÖĞRENCİ	İç		Eğitim Öğretim Hizmetini Alması	5	5
2	ÖĞRETMEN	İç		Eğitim-öğretim hizmetlerini yürütmesi	5	5
3	PERSONEL	İç		Eğitim-öğretim hizmetine destek vermesi	4	5
4	VELİ	İç		Hizmeti almada etkili olması	3	4
5	OKUL-AİLE BİRLİĞİ	İç		Mali kaynak sağlaması	4	4
6	İŞLETME SEKTÖR		Dış	Staj vb. destek sağlaması	3	4
7	DİĞER OLGUNLAŞMA ENSTİTÜLERİ		Dış	Benzer hizmetlerin verilmesi	2	2
8	H.B.Ö.G.M.		Dış	Yasal bağlılık	3	3
9	İLÇE M.E.M		Dış	Resmi işlerdeki bağlılık	3	3
10	İL M.E.M		Dış	Resmi işlerdeki bağlılık	3	3
11	KAYMAKAMLIK		Dış	Kurumu etkileyen üst makam olması	3	3
12	M.E.B		Dış	Resmi işlerdeki bağlılık	3	3
14	ESNAF		Dış	Okul ihtiyaçlarının temini ve reklâmı	2	2
15	BELEDİYELER		Dış	Temizlik ve bahçe bakım hizmeti vermesi	3	4
16	EMNİYET		Dış	Güvenlik konusunda destek olması	2	2
17	MUHTAR		Dış	Resmi işlerdeki bağlılık	1	2
18	ORGANİZASYON FİRMALARI		Dış	Okulun sosyal faaliyetlerinde etkili	3	4
19	REKLÂM VE TANITIM AJANSLARI		Dış	Okulun tanıtımında hizmet vermesi	3	4
21	MÜZELER		Dış	Araştırma faaliyetlerinde destek olması	3	3
22	ESNAF VE SANATKÂRLAR ODASI		Dış	Projelere destek vermesi	2	2
23	MEDYA		Dış	Okulun tanıtımını yapması	3	3
24	BANKALAR		Dış	Mali işlerde sürekli etkileşim	2	2

Tablo 8: Paydaşların Önceliklendirilmesi

KURULUŞ İÇİ ANALİZ

Kurum içi analiz çalışmaları kapsamında Okulumuzun kurum yapısı, insan kaynakları, kurum kültürü, teknolojik düzeyi, mali kaynakları ve istatistikî verileri hakkında Stratejik Planlama Ekibi tarafından okul arşiv sisteminden toplanmış ve bu bilgiler değerlendirilmiştir. Elde edilen sonuçlar analiz edilerek Okulumuzun güçlü ve zayıf yönleri belirlenmiştir.

TEŞKİLAT ŞEMASI



PEST ANALİZİ

(POLİTİK-YASAL, EKONOMİK, SOSYOLOJİK, TEKNOLOJİK)

- ✓ PEST analiziyle Nurel Enver Taner Gaziantep Olgunlaşma Enstitüsü üzerinde etkili olan veya olabilecek politik, ekonomik, sosyolojik, teknolojik, yasal ve çevresel dış etkenlerin tespit edilmesi amaçlanmıştır. Söz konusu etkenlerin tespit edilmesinde PEST matrisinden yararlanılmıştır.
- ✓ Bu matriste PEST unsurları içerisinde gerçekleşmesi muhtemel olan hususlar ile bunların gerçekleşmesi durumunda Müdürlüğümüz için oluşturacağı potansiyel fırsatlar ve tehditler ortaya konulmuştur. Bu çalışmayla elde edilen bulgular, “tespitler ve ihtiyaçların belirlenmesi ile stratejilerin geliştirilmesi aşamasında kullanılmıştır.

POLİTİK VE YASAL ETMENLER	EKONOMİK ÇEVRE DEĞİŞKENLERİ
<ul style="list-style-type: none">✓ Milli Eğitim Bakanlığı kapsamında ki yasa ve yönetmelikler✓ Genç ve yetişkin bireylerin ihtiyaçlarına, doğal yeteneklerine ve ilgi alanlarına göre meslek seçimini sağlama✓ Belediyelerin geri dönüşüm, okulun temizliği, bakım ve onarımı konusunda verdiği destekler.✓ Toplumun, mesleki eğitime bakış açısının zorunlu eğitimin verdiği sistemi aşan beklentileri✓ MEB'in desteklediği tüm eğitim proje ve kampanyaları (Hayat Boyu Öğrenmenin Geliştirilmesi, Okul Öncesi gibi)✓ Eğitimin güçlendirilmesi, eğitimde kalite güvence sistemlerinin geliştirilmesi	<ul style="list-style-type: none">✓ Yerel ve ulusal krizlerin olumsuz etkileri✓ Öğrenci ailelerinin gelir durumlarının düşük olması✓ Enstitünün konumunun öğretmen, öğrenci, usta öğretici ve diğer personellerin ikamet yerlerine uzak olması✓ İstihdamda geleneksel el sanatları alanlarında çalışma alanlarının yeterli olmayışı
SOSYOLOJİK ETKENLER	TEKNOLOJİK ÇEVRE DEĞİŞKENLERİ
<ul style="list-style-type: none">✓ Genç ve dinamik nüfus çevresi✓ Yetişkinlere özellikle kadınlara meslek eğitimi vermek✓ Sosyal ve kültürel eğitim ihtiyacı olan çevre✓ Eğitim ve eğitimciye yönelik olumlu yaklaşımlar.✓ Dünyada ve ülkemizde sürekli değişen yeni istihdam alanlarına göre yoksullaşan halkın değişen aile ve sosyal yapı içinde olması	<ul style="list-style-type: none">✓ Kurumun teknolojik alt yapısını tamamlamış olması, İnternet kullanımının bilgiye ulaşmada sağladığı rahatlık✓ Teknolojiyi etkin kullanabilen genç ve dinamik kadro✓ Teknoloji kullanma becerilerini geliştirmede öğretmen ve idarecilerin katıldığı kurs ve seminerler✓ Geri Dönüşüm ve Atık PİL Toplama Kampanyası✓ AR-GE çalışmalarının kurumun eğitim standartlarına getirdiği olumlu katkılar✓ Medyayla rahat iletişim kurmak✓ Kitle iletişim imkânlarını her alanda kullanmak (Tanıtım- pazarlama, iletişim, bilgi vs.)
EKOLOJİK VE DOĞAL ÇEVRE DEĞİŞKENLERİ	ETİK VE AHLAKSAL DEĞİŞKENLER
<ul style="list-style-type: none">✓ Enstitümüzün; geçmiş kültür ve sanatımızı gelecek nesillere aktarmaya çalışan bir misyonu yüklenmiş olması nedeni ile atölyelerde çalışılan ürünlerin çoğunluğu el becerisine dayalı, doğal ve geleneksel özellikte ürünlerdir. Bundan dolayı ekoloji ve doğal çevreye zararı olmayan, atık maddeleri bile geri dönüşüm ile değerlendiren bir yapıya sahiptir.	<ul style="list-style-type: none">✓ Çalışmalarımız yoğun insan emeğine dayanan üretim ve faaliyetler olduğu için geçmişteki sıcak insan ilişkilerini günümüze taşımakta, gelenek ve göreneklerimizizi Unutmamamıza neden olmaktadır. Olumlu etkiler hem okulumuzda hissedilmekte hem de öğrencilerimiz vasıtasıyla toplumsal etik ve ahlaki davranışları olumlu etkilemektedir.

Tablo 9: PEST Analizi

GZFT ANALİZİ (Güçlü, Zayıf, Fırsat, Tehdit)

- Durum analizi kapsamında kullanılabilir temel yöntemlerden biri GZFT (Güçlü Yönler, Zayıf Yönler, Fırsatlar ve Tehditler) analizidir. GZFT analiziyle Müdürlüğümüzün başarısı üzerinde kilit role sahip faktörler tespit edilerek stratejik kararlara esas teşkil edecek şekilde yorumlanmıştır.
- Müdürlüğümüzce yapılan GZFT analizinde tespit edilen, Enstitümüzün güçlü ve zayıf yönleri ile Enstitümüz için fırsat ve tehdit olarak görülebilecek unsurlara Tablo 10'da yer verilmiştir.

GÜÇLÜ YÖNLERİMİZ	ZAYIF YÖNLERİMİZ
<ol style="list-style-type: none">1. Kursiyerlere istihdam sağlanması2. Yerel yönetim, STK ve üniversiteler ile iş birliği ve protokollerin olması3. Alanında uzman ustaların çalışması4. Enstitü binamızın çalışma imkanlarına elverişli olması5. Bölgede kültürel mirası aktarma gücümüzün yüksek olması6. Enstitümüzün bulunduğu coğrafyanın zengin olması7. Enstitümüzde çok yönlü atölyeler olması8. Ürünlerimizin markalaşma sürecinden geçmesi; 800 tasarım tescili ve 1 marka tescilimizin alınmış olması	<ol style="list-style-type: none">1) Zanaatkar sayısının ilimizde gün geçtikçe azalması.2) Enstitüye ait araç olmaması sebebi ile projelerimizde zaman yönetiminin sağlanamaması3) Uluslararası etkinliklere transfer noktasında maliyetli olması sebebi ile katılımın yetersizliği4) Araştırma ve çalışmalar için teknik ekipman ve kaynak yetersizliği,5) Bina güvenlik görevlisi ve yardımcı personel sayısının azlığı

Tablo 10: GZFT Analizi

GZFT ANALİZİ (Güçlü, Zayıf, Fırsat, Tehdit)

FIRSATLARIMIZ	TEHDİTLERİMİZ
<ol style="list-style-type: none">1. Kentimizin müzeler ve somut envanterler bakımından zengin olması2. Kültür yolu Festivali'nin kentimizde düzenlenmesi ve kurumumuzda yiyecek içecek hizmetleri atölyesinin bulunması nedeni ile etkin katılım sağlanabilmesi.3. 2 yıllık denklik programı öğrencilerine istihdam imkanı sağlanabilmesi4. Devlet sanatçısı kartına sahip ustaların enstitümüzde görev yapması5. Kentteki STK'lar ile işbirliğinin artırılması6. Atölyelerimizin çeşitliliği7. Gelenekten geleceğe misyonuyla kültürel zenginliğimizin zanaatkarlar aracılığıyla genç nüfusa aktarılması8. Olgunlaşma Enstitüleri arası eğitim ve işbirliği sağlanması9. Bulduğumuz coğrafyanın kültürel zenginliği10. Ticaret merkezi olması sebebiyle pazar oluşturabilecek alanlar olması	<ol style="list-style-type: none">1) Malzeme tedariki konusunda bölgesel problemler2) Geleneksel sanatları icra eden zanaatkarların gün geçtikçe azalması3) Atölyelerde görev alan öğretmen ve usta öğreticilerin sayıca yetersiz olması.

Tablo 10: GZFT Analizi

TESPİT VE İHTİYAÇLARIN BELİRLENMESİ

- Enstitümüzün durum analizi çalışmalarında tespit edilen sorun ve gelişim alanları planın geleceğe bakış bölümünün oluşturulmasına kaynaklık etmektedir. Bu anlamda sorun ve gelişim alanları durum analizi ve geleceğe bakış bölümleri arasında bir köprü konumundadır. Enstitümüzün stratejik planında aşağıdaki gelişim ve sorun alanları listesi yer almaktadır.
 - Eğitim ve Öğretime Erişim
 - Eğitim ve Öğretimde Kalite
 - Kurumsal Kapasite

EĞİTİM-ÖĞRETİME ERİŞİM, GELİŞİM, YAŞANILAN ZORLUKLAR

- Hayat boyu öğrenme kapsamında sunulan kursların çeşitliliği ve niteliği
- Bireyin ilgi ve isteğine göre beceri kazandırılması
- Meslek edinme beklentisinin üniversite seviyesine yükselmesi
- Kadınlar başta olmak üzere eğitime erişim ve Kadınların potansiyellerinin yeterince değerlendirilmemesi
- Farklı programlar arasında geçiş yapma olanağı
- Yatay ve dikey geçişlere imkân tanınması,
- Öğretim programına farklı zamanlarda girip çıkılabilmesi
- Kültür turizminin ülkemizde değerinin anlaşılması
- Yöresel ve geleneksel el sanatlarının değişen değeri
- Yöresel ve geleneksel ürünlerin tanıtım çalışmaları
- Ortaöğretimde örgün eğitim dışına çıkan öğrenciler
- Zorunlu eğitimden erken ayrılma
- Mesleki Açık Öğretim Liselerini ortalama bitirme süresi
- Yaygın Eğitimde Devamsızlık
- Yaygın eğitime yönelik olumsuz algı
- Yaygın eğitim çalışmalarının tanınmaması
- Bilgiye erişim imkânlarının ve hızının artırılması

EĞİTİM-ÖĞRETİMDE KALİTE GELİŞİM VE YAŞANILAN ZORLUKLAR

- Nitelikli iş gücünün yeterli olmaması
- İhtiyaç analizleri yapılarak iş hayatının ihtiyaç duyduğu sayıda ve nitelikte iş gücü yetiştirilmesi
- Eğitim programları; meslek standartları ve belgelendirme, yerel ihtiyaçlar, iş hayatı ile toplumun taleplerine cevap verecek biçimde, modüler sistemde oluşturulması
- Uluslararası denkliği olan mesleki eğitim programlarının hazırlanması
- Öğretimde bilgi işlem teknolojilerinin ve bireysel öğretim yöntemlerinin kullanılması,
- Mesleki eğitim programlarının yerel ihtiyaçlara cevap verebilecek bir yapıya kavuşturulması
- Hayat Boyu Öğrenme eğitimlerinin sektör ve iş gücü piyasasının taleplerine uyumu
- İşyeri beceri eğitimi ve staj uygulamaları
- Atölye ve laboratuvar öğretmenlerinin sektörle ilgili alan bilgisi
- Kurum ortamında bulunan bilgi kaynakları ile sınırlı kalınmayarak, sektör ile güncel ve yoğun bilgi akışı
- Eğitim öğretim sürecinde kültürel faaliyetler
- Akreditasyon
- Öğretmenlere yönelik hizmet içi eğitimler ve hizmet içi eğitimin kalitesi
- Öğretmen yeterlilikleri
- Önceki öğrenmelerin değerlendirilmesi,
- İç ve dış paydaşları ile etkin ve sürekli iletişim
- Kurumlarda stratejik yönetim anlayışının bütün unsurlarıyla hayata geçirilememiş olması
- Yöresel ve geleneksel el sanatlarının aile ve ülke ekonomisine katkısı
- Yöresel ve geleneksel el sanatlarında kaliteli üretim
- Yöresel ve geleneksel el sanatları üretiminde kullanılan hammadde
- Yöresel ve geleneksel el sanatları üretimde ekonomik sebepler
- Yöresel ve geleneksel el sanatlarında kadınların el becerisi
- Yöresel ve geleneksel el sanatlarını yaşatan ustalar

KURUMSAL KAPASİTEDE YAŞANILAN ZORLUKLAR VE GELİŞİM ALANLARI

- Milli Eğitim Bakanlığı bütçesinden daha fazla kaynağın ayrılması,
- Kurum bünyesinde Döner Sermaye İşletmesi bulunması
- Tanıtım faaliyetleri
- Basın ve yayın faaliyetleri
- Uygulamalı eğitimin maliyetli olması
- Kurumların bütçeleme süreçlerindeki yetki ve sorumluluklar
- Teknolojik altyapı
- Fiziki kapasite
- Donanım
- Donanım ödeneği
- Temrinlik ödeneği
- Bakım onarım ödeneği
- Hizmet ödeneği
- Yöresel ve geleneksel el sanatlarının üretim maliyeti
- Yöresel ve geleneksel el sanatlarının arşivlenmesi
- Yöresel ve geleneksel el sanatlarının tanıtılması
- İzleme değerlendirme
- Okul Aile Birlikleri
- Mevzuat



BÖLÜM 3 GELECEĞE BAKIŞ



Olgunlaşma Enstitüleri
Nurel Enver Taner/Gaziantep

MİSYONUMUZ

Unutulmaya yüz tutmuş Geleneksel El Sanatları alanlarında, sürdürdüğü arařtırmalar dođrultusunda verdiđi eğitim öđretimle gemiřten gelen bilgi birikimini gelecek kuřaklara aktaracak arařtırmacı, teknolojik geliřmelere ayak uydurabilen, bilgi paylařımı yapabilen ve paylařılan bilgiler vasıtasıyla yeni kiřilere, kurumlara ulařarak iř birliđi yapan nitelikli bireyler yetiřtirmektedir.

VİZYONUMUZ

Eđitim Öđretim ve yönetimde kalite anlayıřını özümsemiř bir strateji ile Geleneksel El Sanatlarımızı yeniliki yaklařımlarla sentezleyerek ölkemize ve bulunduđumuz cođrafyadan aldıđımız bilgi ve deneyimlerle tüm dünyaya deđer katarak ahilik geleneđini yansıtmaktır.

TEMEL DEĞERLERİMİZ

- ✓ Atatürk ilke ve inkılâplarını esas alma
- ✓ Bilimi esas alma
- ✓ Türk kültürünü esas alma
- ✓ Demokratik tutum içinde olma
- ✓ Değişimin ve sürekli gelişmenin önemine inanma
- ✓ Toplumun beklentilerine göre çalışma
- ✓ Dürüst ve şeffaf olma
- ✓ Empatiye dayalı ilişkiler kurma
- ✓ Gelişmeye yönelik her türlü öneriyi değerlendirme
- ✓ Sorumluluğu da başarıyı da paylaşma
- ✓ Her türlü değerlendirmelerde objektif olma
- ✓ Ortak aklı kullanma
- ✓ Takım ruhunu yaşatma,
- ✓ Mesleki etiğe bağlılık
- ✓ Kültürel ve sanatsal duyarlılık
- ✓ İnsan hakları ve evrensel değerlere bağlılık
- ✓ Sürekli öğrenmeye ve sürekli gelişmeye açık olma
- ✓ Görüş farklılıklarına ve toplumun değerlerine saygı duyma
- ✓ Uzmanlığa saygı duyma

AMAÇ, HEDEF, PERFORMANS GÖSTERGELERİ VE STRATEJİLER

- Enstitümüz, ilimizin ve yöresel çalışma alanımıza dâhil illerimizin (Gaziantep, Şanlıurfa ve Kilis); gelenek, görenek ve sanatlarını yaşatmak ve gelecek kuşaklara aktarmak amacı ile araştırma, arşiv ve tanıtım görevlerini üstlenmiştir.
- Hedefimiz; Gaziantep, Şanlıurfa ve Kilis kültürünü, yeni sanat dalları ile sentezleyip yaşatarak ulusal ve uluslararası platformda tanıtmak, geleneksel giyim, el sanatları ve gastronomi kültürünü araştırmak, geliştirmek, tanıtmak ve arşivleyerek güncel tasarımlarla asılları bozulmadan gelecek kuşaklara emanet etmek,
- Gaziantep'in geleneksel giyim, el sanatları ve gastronomi kültürünü araştırıp asıllarına bağlı kalarak evrensel boyutlarda güncelleştirmek, bu tasarımların tanıtımını yaparak, gelecek nesillere aktarabilecek girişimci, nitelikli, yenilikçi bireyler ve yeni nesil ustalar yetiştirmek,
- Enstitümüzde verilen kaliteli eğitim ile ulusal ve uluslararası sektöre öncelikle nitelikli kadın işgücü yaratmak ve kazandırmak,
- Farklı öğrenim ve yaş seviyelerindeki bireylerin bilgi, beceri ve yeterliklerini geliştirmek amacıyla ulusal ve uluslararası düzeyde öğrenmeye erişimi sağlamak,
- Ulusal ve uluslararası projelerde, eğitim öğretimde, araştırmada, tasarım ve üretimde, tanıtım ve pazarlama çalışmalarıyla öncü olmak, bu çalışmalarla ülke tanıtımına katkıda bulunmak,
- Yaş itibarıyla örgün eğitim kapsamı dışında kalmış bireylere yönelik belge esaslı olarak müfredatı temel beceriler korunmak kaydıyla sadeleştirilerek aktarmak,
- Hayat boyu öğrenme süreçlerinde farklı hedef kitlelerine ulaşmak ve öğrenmeye erişimi artırabilmek,
- Mesleki, sosyal ve kültürel becerilere yönelik programları çeşitlendirmek ve toplumsal farkındalığa ilişkin çalışmalar yapmak,
- Hayat boyu öğrenme alanlarında faaliyet gösteren kurum ve kuruluşların verilerinin yer aldığı Ulusal Hayat Boyu Öğrenme İzleme Sisteminden yararlanmak,
- Millî Eğitim Bakanlığı bünyesinde yürütülen hayat boyu öğrenme ve yaygın eğitim sürecindeki sertifikaların standartlarına bağlı kalmak,
- İlgili bakanlık ve kuruluşlarla iş birliği ve koordinasyon dâhilinde, kadınlara yönelik şiddetle mücadele bağlamında farkındalık eğitimleri düzenlemek,
- Toplumun tüm kesimlerine yönelik her türlü bağımlılıkla mücadeleye ilişkin farkındalık eğitimleri düzenlemek
- Tamamen Enstitü bünyesinde ki atölyelerimizde üretilen özgün tasarımların Türk Patent ve Marka Kurumundan tasarım tescillerini almak ve ürünlerimizi tescilleme

ENSTİTÜ TEMA - STRATEJİK AMAÇ – STRATEJİK HEDEF TABLOSU

TEMA	STRATEJİK AMAÇ	STRATEJİK HEDEF
1. EĞİTİM ÖĞRETİMİN NİTELİĞİ VE ERİŞİMİ	<p>1.1. Türkiye Yüzyılı misyonu ve vizyonuna uyum sağlayan dinamik bireyleryetiştirmek.</p> <p>1.2. Tüm bireylerin mesleki ve kültürel eğitimlerini, sosyal ve kişisel yetilerini geliştirmek amacıyla sunulan yaygın eğitim olanaklarına eşit ve adil şartlarda katılımlarını ve tamamlamalarınısağlamak.</p> <p>1.3. Meslek Lisesi Denklik Programları ve açılan kurslar ile eğitim-öğretimde kalitenin artırılması ve istihdama katkı sağlamak.</p>	<p>1.1.1 Öğrencilerimizin ve kursiyerlerimizin mesleki becerilerini geliştirmek amacıyla gezi, sergi ve atölye çalışmalarını arttırmak.</p> <p>1.2.1 Yaygın eğitim olanaklarına etkin katılım ve tamamlama ile geleneksel el sanatlarının tanıtılması için yapılançalışmalara etkin katılım oranlarınıarttırmaktır.</p> <p>1.3.12028 yılına kadar her yıl Denklik programı ve kurslara katılım sayısını %5 oranında arttırmak. Denklik Programı ve kursları başarı ile bitiren öğrencilerin 2028yılına kadar her yıl % 5 oranında istihdamedilmesini sağlamak.</p>
2-KURUMSAL KAPASİTENİN ARTTIRILMASI	<p>2.1 İnsan Kaynakları</p> <p>2.2 Fiziksel kapasitenin arttırılması</p> <p>2.3. Mali kaynakları etkin kullanmak</p> <p>2.4 İş Güvenliği</p> <p>2.5 ISO 9001Kalite Yönetim Belgesi Alınması</p>	<p>2.1.1 Çalışan verimliliğini yükseltmek amacıyla çalışanların en az %15'inin mesleki donanım, yeterlilik, ilgi ve istekleridoğrultusunda her yıl en az bir mesleki eğitim programına katılmasını sağlamak</p> <p>2.2.1 Eğitim programları doğrultusunda mevcutfiziki ve teknolojik donanımın etkin ve verimli kullanılmasını sağlamak</p> <p>2.3.1 Her eğitim-öğretim yılında en az 2 kezokul çalışanlarına Döner Sermaye gelir, gider ve işleyişi hakkında bilgilendirme toplantısıyapılması</p> <p>2.4.1 Enstitü bünyesinde atölyelerde görevliusta öğreticilere İş Güvenliği eğitimleri verilmesi, atölyelerin İş güvenliği açısından uygun hale getirilmesi.</p> <p>2.5.1 Olgunlaşma Enstitülerinin Kurumsal kimliği göz önüne alınarak, Enstitümüze ISO 9001 Kalite Yönetim Belgesinin Alınması</p>
3. YÖNETİM VE ORGANİZASYON	<p>3.1.Mevzuatın yürütülmesi</p> <p>3.2 Araştırma (AR-GE) Birimi çalışmaları</p> <p>3.3. Tasarım, üretim, Atölye Çalışmaları</p> <p>3.4. Tanıtım Pazarlama Birimi çalışmaları</p>	<p>3.1.1 Hayat Boyu Öğrenme Kurumları yönetmeliği ve ilgili mevzuatlar çerçevesinde kurum iş ve işlemlerini yürütmek.</p> <p>3.2.1 Belirlenen Tema Projeler kapsamında Geleneksel sanatları araştırarakprojelendirmek ve üretim atölyeleri ile iş birliği yapmak. Yeni proje temaların önçalışmalarını yapmak. Saha araştırmaları yapmak. Geleneksel sanatlar arşivini zenginleştirmek</p> <p>3.3.1 Eğitim-öğretim yılı içerisinde belirlenen projelerin tasarım, üretim atölyeçalışmalarının yürütülmesi, sergi, sunum defilelerin yapılmasını sağlamak.</p> <p>3.4.1 Eğitim-öğretim yılı içerisinde yürütülen projelerin atölye çalışmaları nihayetinde ortaya çıkan ürünlerin sergi ve</p>

		sunumu, ulusal ve uluslararası platformlarda tanıtılması amacıyla katalog ve broşürlerin hazırlanması, sosyal medya hesaplarından yapılan paylaşımlarla kurum tanınırlığının artırılması.
4. FAALİYET ALANLARINDA VERİMLİLİK VE ETKİNLİK	<p>4.1. Sektörel bazlı kurumlara iş birlikleri yapmak</p> <p>4.2. Tasarım alanında danışmanlık hizmetleri ve hizmet içi eğitimler almak</p> <p>4.3. Proje planlama ve yönetim süreçlerinde verimliliği arttırmak için Enstitü personeline imkân sağlamak</p> <p>4.4 Tema/Proje Çalışmaları</p>	<p>4.1.1 Üniversiteler, Belediyeler, Turizm Müdürlükleri, STK'lar ve sektörel bazlı kurumlara yönelik tanıtım günleri/seminerler planlamak ve gerçekleştirmek</p> <p>4.2.1 Enstitüde yürütülen projelerde ekip çalışanlarının saha ziyaretleri yapmasını teşvik etmek ve bu ziyaretleri planlamak/yürütmek</p> <p>4.3.1 Proje ekiplerinin saha ziyaretlerini yapmasını teşvik etmek ve bu ziyaretleri planlamak</p> <p>4.4.1 Belirlenen tema proje çalışmalarının süreç takvimi doğrultusunda atölyeler bazında ilgili alan öğretmenleri tarafından takibinin yapılmasını sağlamak.</p>
5. PERSONEL NİTELİKLERİNİ ARTIRMAK	5.1. Türkiye Yüzyılı ve Enstitü misyonu çerçevesinde Enstitümüzdeki insan kaynaklarının kişisel yeterlik ve mesleki becerilerini geliştirmek.	5.1.1. Hizmet içi, kurum içi ve kurum dışına yönelik ulusal ve uluslararası eğitimler düzenlemek
6. PAYDAŞLARLA ETKİLİ İLETİŞİM	<p>6.1 Enstitünün kamuoyunda tanınırlık ve görünürlükdüzeyini arttırmak</p> <p>6.2 Kuruma yeni paydaşlar ve iş birlikleri sağlamak</p>	<p>6.1.1 Kurumsal sunum dosyası, ürün katalogları ve broşürler hazırlayarak paydaş ziyaretleri yapmak ve geri bildirim almak</p> <p>6.2.1 Kurum ziyaretleri yapmak ve geri bildirim almak</p>
7. TANITIM VE PAZARLAMA FAALİYETLERİ	<p>7.1 Tanıtım ve pazarlama alanında hedef kitle dikkate alınarak daha çok mecrada görünür olmak.</p> <p>7.2 Kamu ve özel kurumlardaki paydaşlarımızla iş birliğini arttırmak.</p> <p>7.3 BOHÇA Mağazasına Gönderilen Ürünler</p> <p>7.4 Enstitü Kültür Sanat Merkezi</p>	<p>7.1.1 Sosyal medyayı daha etkin kullanmak</p> <p>7.2.1 Kültürel, sanatsal ulusal ve uluslararası (defile, sergi, fuar) faaliyetlere katılımı arttırmak.</p> <p>7.2.2 Enstitümüz faaliyet alanları olan eğitim, tasarım ve üretime yönelik iş birliği protokolleri yapmak.</p> <p>7.3.1 BOHÇA Mağazası için Enstitümüz atölyelerinde üretilen ve geleneksel sanatlarımızı yansıtan ürünlerin kalite ve niteliğini arttırmak.</p> <p>7.4.1 Enstitü Kültür Sanat Merkezi için Enstitümüz atölyelerinde üretilen ve geleneksel sanatlarımızı yansıtan ürünlerin kalite ve niteliğini arttırmak. Enstitümüzün tanınırlığını sağlamak.</p>

Tablo 11: Enstitü Tema/Stratejik Amaç-Hedef Tablosu

1. EĞİTİM ÖĞRETİMİN NİTELİĞİ VE ERİŞİMİ

TEMA		1. EĞİTİM ÖĞRETİMİN NİTELİĞİ VE ERİŞİMİ						
STRATEJİK AMAÇ		1.1 Türkiye Yüzyılı misyonu ve vizyonuna uyum sağlayan dinamik bireyler yetiştirmek. 1.2.Tüm bireylerin mesleki ve kültürel eğitimlerini, sosyal ve kişisel yetilerini geliştirmek amacıyla sunulan yaygın eğitim olanaklarına eşit ve adil şartlarda katılımlarını ve tamamlamalarını sağlamak.						
STRATEJİK HEDEF		1.1.1 Öğrencilerimizin ve kursiyerlerimizin mesleki becerilerini geliştirmek amacıyla gezi, sergi ve atölye çalışmalarını arttırmak. 1.2.1 Yaygın eğitim olanaklarına etkin katılım ve tamamlama ile geleneksel el sanatlarının tanıtılması için yapılan çalışmalara etkin katılım oranlarını artırmaktır.						
SA	1.1	PERFORMANS GÖSTERGESİ	PERFORMANS HEDEFLERİ					SP Dönemi Hedefi
SH	1.1		Cari Yıl	Sonraki Yıl Hedefleri				
			2024	2025	2026	2027	2028	
PG	1.1	Mesleki Eğitim Çalışmaları	1	2	3	3	3	13
PG	1.2	Fuar, Sergi, Eğitim gezileri	2	3	3	3	3	14

Tablo 11: Eğitim Öğretimin Niteliği ve Erişimi performans göstergesi ve performans hedefleri

FAALİYET	Sorumlu Birim/ Şube/Kişi	Başlama ve Bitiş Tarihi	MALİYET					İzleme Sıklığı	Raporlama Sıklığı	
			2024	2025	2026	2027	2028			TOPLAM (TL)
Mesleki Eğitim Çalışmaları	Müdür, Müdür Yardımcıları, Alan Öğretmenleri	01.01.2024 01.01.2028	40.000,00	70.000,00	110.000,00	150.000,00	200.000,00	570.000,00	1 Yıl	Yılda 1
Fuar, Sergi, Eğitim gezileri	Müdür, Tanıtım Pazarlama alanı Müdür Yardımcısı, Alan Öğretmenleri	01.01.2024 01.01.2028	5.000,00	10.000,00	15.000,00	20.000,00	25.000,00	75.000,00	1 Yıl	Yılda 1

Tablo 12: Eğitim Öğretimin Niteliği ve Erişimi Maliyet Tablosu

2. KURUMSAL KAPASİTENİN ARTTIRILMASI

TEMA		2.KURUMSAL KAPASİTENİN ARTTIRILMASI						
STRATEJİK AMAÇ		2.1 İnsan Kaynakları 2.2 Fiziksel kapasitenin artırılması 2.3 Mali kaynakları etkin kullanmak 2.4 İş Güvenliği						
STRATEJİK HEDEF		2.1.1 Çalışan verimliliğini yükseltmek amacıyla çalışanların en az %15'inin mesleki donanım, yeterlilik, ilgi ve istekleri doğrultusunda her yıl en az bir mesleki eğitim programına katılmasını sağlamak. 2.2.1 Eğitim programları doğrultusunda mevcut fiziki ve teknolojik donanımın etkin ve verimli kullanılmasını sağlamak. 2.3.1 Her eğitim-öğretim yılında en az 2 kez okul çalışanlarına Döner Sermaye gelir, gider ve işleyişi hakkında bilgilendirme toplantısı yapılması 2.4.1 Enstitü bünyesinde atölyelerde görevli usta öğreticilere İş Güvenliği eğitimleri verilmesi, atölyelerin İş güvenliği açısından uygun hale getirilmesi.						
SA	2	PERFORMANS GÖSTERGESİ	PERFORMANS HEDEFLERİ					SP Dönemi Hedefi
SH	2		Cari Yıl	Sonraki Yıl Hedefleri				
			2024	2025	2026	2027	2028	
PG	2.1.1	Mesleki Eğitim Çalışmaları	1	2	3	3	3	13
PG	2.1.2	Fuar, Sergi, Eğitim Gezileri	2	3	3	3	3	14
PG	2.2.1	İşbaşı Eğitimler Düzenlenmesi	1	2	2	2	2	9
PG	2.3.1	Atölye sorumlusu öğretmenler ve ilgili idarecilerle ayda iki kere malzeme, hammadde sarfiyatı ve alımı toplantıları yapılması	20	20	20	20	20	100
PG	2.4.1	İş güvenliği için atölyelerin sorumlu öğretmenlerle denetlenmesi. (iki ayda bir rutin olarak)	5	5	5	5	5	25
PG	2.4.2	İş güvenliği eğitimleri	2	2	2	2	2	10

Tablo 13: Kurumsal Kapasitenin Arttırılması performans göstergesi ve performans hedefleri

FAALİYET	Sorumlu Birim/ Şube/Kişi	Başlama ve Bitiş Tarihi	MALİYET					İzleme Sıklığı	Raporlama Sıklığı	
			2024	2025	2026	2027	2028			TOPLAM (TL)
Mesleki Eğitim Çalışmaları	Müdür Yardımcısı Alan Öğrt.	01.01.2024 01.01.2028	40.000,00	70.000,00	110.000,00	150.000,00	200.000,00	570.000,00	1 yıl	Yılda bir
Fuar, Sergi, Eğitim gezileri	Müdür Yardımcısı Tanıtım Pazarlama alanı	01.01.2024 01.01.2028	5.000,00	10.000,00	15.000,00	20.000,00	25.000,00	75.000,00	1 yıl	Yılda bir
İşbaşı Eğitimler Düzenlenmesi	Müdür Yardımcısı Tanıtım ve pazarlama Alanı	01.01.2024 01.01.2028	15.000,00	25.000,00	40.000,00	60.000,00	75.000,00	215.000,00	1 yıl	Yılda bir
Atölye sorumlusu öğretmenler ve ilgili idarecilerle ayda iki kere malzeme, hammadde sarfiyatı ve alımı toplantıları yapılması	Müdür Yardımcısı Atölye sorumlu öğrt.	01.01.2024 01.01.2028	2.000,00	5.000,00	5.000,00	10.000,00	15.000,00	37.000,00	1 yıl	Yılda bir
İş güvenliği için atölyelerin sorumlu öğretmenlerle denetlenmesi (iki ayda bir rutin olarak)	Müdür Yardımcısı Atölye Sorumlu Öğrt.	01.01.2024 01.01.2028	3.000,00	5.000,00	10.000,00	15.000,00	10.000,00	43.000,00	1 yıl	Yılda bir
İş güvenliği eğitimleri	Müdür Yardımcısı	01.01.2024 01.01.2028	10.000,00	15.000,00	20.000,00	30.000,00	40.000,00	115.000,00	1 yıl	Yılda bir

Tablo 14: Kurumsal Kapasitenin Arttırılması Maliyet tablosu

3-YÖNETİM VE ORGANİZASYON

TEMA		3-YÖNETİM VE ORGANİZASYON							
STRATEJİK AMAÇ		3.1 İnsan Kaynakları 3.2 Fiziksel kapasitenin artırılması 3.3 Mali kaynakları etkin kullanmak 3.4 Tanıtım Pazarlama Birimi Çalışmaları							
STRATEJİK HEDEF		3.1.1 Hayat Boyu Öğrenme Kurumları yönetmeliği ve ilgili mevzuatlar çerçevesinde kurum iş ve işlemlerini yürütmek. 3.2.1 Belirlenen Tema Projeler kapsamında Geleneksel sanatları araştırarak projelendirmek ve üretim atölyeleri ile iş birliği yapmak. Yeni proje temaların ön çalışmalarını yapmak. Saha araştırmaları yapmak. Geleneksel sanatlar arşivini zenginleştirmek 3.3.1 Eğitim-öğretim yılı içerisinde belirlenen projelerin tasarım, üretim atölye çalışmalarının yürütülmesi, sergi, sunum defilelerin yapılmasını sağlamak. 3.4.1 Eğitim-öğretim yılı içerisinde yürütülen projelerin atölye çalışmaları nihayetinde ortaya çıkan ürünlerin sergi ve sunumu, ulusal ve uluslararası platformlarda tanıtılması amacıyla katalog ve broşürlerin hazırlanması, sosyal medya hesaplarından yapılan paylaşımlarla kurum tanınırlığının artırılması.							
SA	3	PERFORMANS GÖSTERGESİ	PERFORMANS HEDEFLERİ						
SH	3		Cari Yıl	Sonraki Yıl Hedefleri					SP Dönemi Hedefi
			2024	2025	2026	2027	2028		
PG	3.1.1	Mevzuatlar çerçevesinde iş ve işlemler ile ilgili toplantılar	10	10	10	10	10	50	
PG	3.2.1	Belirlenen tema , projeler kapsamında saha araştırmaları kaynak taraması	6	6	6	6	6	30	
PG	3.3.1	Eğitim öğretim yılı içerisinde belirlenen projelerin sergi ve defilelerinin yapılması	2	2	2	2	2	10	
PG	3.4.1	Eğitim öğretim yılı içerisinde yürütülen projelerle ilgili sergi ve fuar gibi etkinliklere katılım sağlamak	3	3	3	3	3	15	

Tablo 15: Yönetim ve Organizasyon performans göstergesi ve performans hedefleri

FAALİYET	Sorumlu Birim/ Şube/Kişi	Başlama ve Bitiş Tarihi	MALİYET						İzleme Sıklığı	Raporlama Sıklığı
			2024	2025	2026	2027	2028	TOPLAM (TL)		
Mevzuatlar çerçevesinde iş ve işlemler ile ilgili toplantılar	Müdür Yardımcısı Alan Öğrt.	01.01.2024 01.01.2028	1.000,00	1.500,00	2.000,00	2.500,00	3.000,00	10.000,00	1 yıl	Yılda bir
Belirlenen tema , projeler kapsamında saha araştırmaları kaynak taraması	Müdür Yardımcısı Araştırma alanı	01.01.2024 01.01.2028	18.000,00	23.000,00	28.000,00	34.000,00	39.000,00	142.000,00	1 yıl	Yılda bir
Eğitim öğretim yılı içerisinde belirlenen projelerin sergi ve defilelerinin yapılması	Müdür Yardımcısı Tanıtım ve pazarlama Alanı	01.01.2024 01.01.2028	18.000,00	24.000,00	30.000,00	36.000,00	42.000,00	150.000,00	1 yıl	Yılda bir
Eğitim öğretim yılı içerisinde yürütülen projelerle ilgili sergi ve fuar gibi etkinliklere katılım sağlamak	Müdür Yardımcısı Atölye sorumlu öğrt. Tanıtım Pazarlama alanı	01.01.2024 01.01.2028	18.000,00	28.000,00	37.000,00	49.000,00	61.000,00	193.000,00	1 yıl	Yılda bir

Tablo 16: Yönetim ve Organizasyon Maliyet Tablosu

4. FAALİYET ALANLARINDA VERİMLİLİK VE ETKİNLİK

TEMA		4. FAALİYET ALANLARINDA VERİMLİLİK VE ETKİNLİK						
STRATEJİK AMAÇ		4.1 Sektörel bazlı kurumlarla iş birlikleri yapmak 4.3.1 Proje planlama ve yönetim süreçlerinde verimliliği arttırmak için Enstitü personeline imkân sağlamak						
STRATEJİK HEDEF		4.1.1 Üniversiteler, Belediyeler, Turizm Müdürlükleri, STK'lar ve sektörel bazlı kurumlara yönelik tanıtım günleri/ seminerler planlamak ve gerçekleştirmek Kurum ziyaretleri yapmak ve geri bildirim almak 4.3.1 Proje ekiplerinin saha ziyaretleri yapmasını teşvik etmek ve bu ziyaretleri planlamak						
SA	4	PERFORMANS GÖSTERGESİ	PERFORMANS HEDEFLERİ					SP Dönem Hedefi
SH	4		Cari Yıl	Sonraki Yıl Hedefleri				
			2024	2025	2026	2027	2028	
PG	4.1.1	Üniversite, belediyeler ve turizm müdürlükleri ile iş birliği yapmak ve protokol/sözleşme sayısını arttırmak	2	2	2	2	2	10
PG	4.3.1	Proje ekiplerinin belirlenen takvim doğrultusunda Proje/Tema kapsamında saha ziyaretleri yapması	10	10	10	10	10	50

Tablo 17: Faaliyet Alanlarında Verimlilik ve Etkinlik performans göstergesi ve performans hedef

FAALİYET	Sorumlu Birim/ Şube/Kişi	Başlama ve Bitiş Tarihi	MALİYET						İzleme Sıklığı	Raporlama Sıklığı
			2024	2025	2026	2027	2028	TOPLAM (TL)		
Üniversite, belediyeler ve turizm müdürlükleri ile iş birliği yapmak ve protokol/sözleşme sayısını arttırmak	Müdür, Müdür yardımcısı Alan Öğrt.	01.01.2024 01.01.2028	1.500,00	2.500,00	4.000,00	5.500,00	7.000,00	20.500,00	1 yıl	Yılda bir
Proje ekiplerinin belirlenen takvim doğrultusunda Proje/Tema kapsamında saha ziyaretleri yapması	Müdür, Müdür yardımcıları, Araştırma-Geliştirme Birimi	01.01.2024 01.01.2028	16.000,00	20.000,00	24.000,00	29.000,00	38.000,00	127.000,00	1 yıl	Yılda bir

Tablo 18: Faaliyet Alanlarında Verimlilik ve Etkinlik Maliyet Tablosu

5-PERSONEL NİTELİKLERİNİ ARTTIRMAK

TEMA		5-PERSONEL NİTELİKLERİNİ ARTTIRMAK						
STRATEJİK AMAÇ		5.1. Türkiye Yüzyılı ve Enstitü misyonu çerçevesinde Enstitümüzdeki insan kaynaklarının kişisel yeterlik ve mesleki becerilerini geliştirmek.						
STRATEJİK HEDEF		5.1.1. Hizmet içi, kurum içi ve kurum dışına yönelik ulusal ve uluslararası eğitimler düzenlemek						
SA	5	PERFORMANS GÖSTERGESİ	PERFORMANS HEDEFLERİ					SP Dönem Hedefi
SH	5		Cari Yıl	Sonraki Yıl Hedefleri				
			2024	2025	2026	2027	2028	
PG	5.1.1	Ulusal ve Uluslararası Platformlarda yer Almak	2	2	2	2	2	10

Tablo 19: Personel Niteliklerini Arttırmak performans göstergesi ve performans hedefleri

FAALİYET	Sorumlu Birim/Şube/Kişi	Başlama ve Bitiş Tarihi	MALİYET					İzleme Sıklığı	Raporlama Sıklığı	
			2024	2025	2026	2027	2028			TOPLAM (TL)
Ulusal ve Uluslararası Platformlarda yer Almak	Müdür, Müdür yardımcısı Alan Öğrt.	01.01.2024 01.01.2028	85.000,00	125.000,00	155.000,00	195.000,00	260.000,00	820.000,00	1 Yıl	Yılda bir

Tablo 20: Personel Niteliklerini Arttırmak Maliyet tablosu

6-PAYDAŞLARLA ETKİLİ İLETİŞİM

TEMA		6. PAYDAŞLARLA ETKİLİ İLETİŞİM						
STRATEJİK AMAÇ		4.1. Enstitünün kamuoyunda tanınırlık ve görünürlük düzeyini arttırmak 4.2. Kuruma yeni paydaşlar ve iş birlikleri sağlamak						
STRATEJİK HEDEF		4.1.1. Kurumsal sunum dosyası, ürün katalogları ve broşürler hazırlayarak paydaş ziyaretleri yapmak ve geri bildirim almak 4.2.1. Kurum ziyaretleri yapmak ve geri bildirim almak						
SA	4	PERFORMANS GÖSTERGESİ	PERFORMANS HEDEFLERİ					SP Dönem Hedefi
SH	4		Cari Yıl	Sonraki Yıl Hedefleri				
			2024	2025	2026	2027	2028	
PG	4.1.1	Üniversite , belediyeler ve turizm müdürlükleri ile iş birliği yapmak ve protokol/sözleşme sayısını artırmak	2	2	2	2	2	10
PG	4.1.2.	Enstitünün kültür ve sanat merkezinde workshop çalışmaları yapmak	3	3	4	4	4	18
PG	4.1.3.	Paydaş zenginliğini artırıcı etkinlikler düzenlemek	2	3	3	3	3	14
PG	4.1.4.	Alanında uzman kişilerle ve sektör temsilcileriyle danışmanlık hizmetleri, hizmet içi eğitim almak	3	3	4	4	4	18
PG	4.1.5	Tüm personel arasında etkili iletişimi kuvvetlendirecek sosyal, kültürel etkinlikler düzenlemek	1	2	2	2	2	9
PG	4.1.6	Tanıtım ve Pazarlama faaliyetleriyle proje yayınlarının paydaşlara iletilmesini sağlamak	3	3	4	5	6	21

Tablo 21: Paydaşlarla etkili iletişim performans göstergesi ve performans hedefleri

FAALİYET	Sorumlu Birim/ Şube/Kişi	Başlama ve Bitiş Tarihi	MALİYET						İzleme Sıklığı	Raporlama Sıklığı
			2024	2025	2026	2027	2028	TOPLAM (TL)		
Üniversite, belediyeler ve turizm müdürlükleri ile iş birliği yapmak ve protokol/ sözleşme sayısını artırmak	Müdür Yardımcısı Araştırma Alanı	01.01.2024 01.01.2028	7.500,00	10.000,00	14.000,00	16.000,00	22.000,00	69.500,00	1 Yıl	Yılda bir
Enstitünün kültür ve sanat merkezinde workshop çalışmaları yapmak	Müdür Yardımcısı Araştırma Alanı	01.01.2024 01.01.2028	18.000,00	22.000,00	26.000,00	32.000,00	36.000,00	134.000,00	1 Yıl	Yılda bir
Paydaş zenginliğini artırıcı etkinlikler düzenlemek	Müdür Yardımcısı Tanıtım ve pazarlama Alanı	01.01.2024 01.01.2028	12.000,00	14.000,00	17.000,00	21.000,00	25.000,00	89.000,00	1 Yıl	Yılda bir
Alanında uzman kişilerle ve sektör temsilcileriyle danışmanlık hizmetleri, hizmet içi eğitim almak	Müdür Yardımcısı Atölye sorumluları	01.01.2024 01.01.2028	17.000,00	21.000,00	25.000,00	34.000,00	42.000,00	139.000,00	1 Yıl	Yılda bir
Tüm personel arasında etkili iletişimi kuvvetlendirecek sosyal, kültürel etkinlikler düzenlemek	Müdür Yardımcısı Tanıtım ve Pazarlama Alanı	01.01.2024 01.01.2028	35.000,00	58.000,00	75.000,00	95.000,00	125.000,00	388.000,00	1 Yıl	Yılda bir
Tanıtım ve Pazarlama faaliyetleriyle proje yayınlarının paydaşlara iletilmesini sağlamak	Müdür Yardımcısı Tanıtım ve Pazarlama Alanı	01.01.2024 01.01.2028	55.000,00	75.000,00	105.000,00	135.000,00	165.000,00	535.000,00	1 Yıl	Yılda bir

Tablo 22: Paydaşlarla etkili iletişim Maliyet Tablosu

7- TANITIM PAZARLAMA FAALİYETLERİ

TEMA		7- TANITIM VE PAZARLAMA FAALİYETLERİ							
STRATEJİK AMAÇ		5.1. Tanıtım ve pazarlama alanında hedef kitle dikkate alınarak daha çok mecrada görünür olmak							
STRATEJİK HEDEF		5.1.1. Sosyal medyayı daha etkin kullanmak 5.1.2. Kültürel ve sanatsal (sergi, fuar) faaliyetlere katılımı arttırmak							
SA	5	PERFORMANS HEDEFLERİ							
SH	5	PERFORMANS GÖSTERGESİ	Cari Yıl	Sonraki Yıl Hedefleri					SP Dönemi Hedefi
			2024	2025	2026	2027	2028		
PG	5.1.1	Sergi ve fuar gibi etkinliklerde düzenleyici ve/veya katılımcı olarak daha çok yer almak	6	6	7	7	8	34	
PG	5.1.2	Patenti alınan ürünlerin kamu ve özel kurumlara pazarlanmasını sağlamak	4	4	4	4	4	20	
PG	5.1.3	Enstitünün faaliyet ve etkinliğini sosyal medya platformlarında etkin şekilde tanıtmak amacıyla nitelikli içerikler üretmek	400	500	600	700	800	3000	

Tablo 23: Tanıtım ve Pazarlama Faaliyetleri performans göstergesi ve performans hedefleri

FAALİYET	Sorumlu Birim/ Şube/Kişi	Başlama ve Bitiş Tarihi	MALİYET					İzleme Sıklığı	Raporlama Sıklığı	
			2024	2025	2026	2027	2028			TOPLAM (TL)
Sergi ve fuar gibi etkinliklerde düzenleyici ve/veya katılımcı olarak daha çok yer almak	Müdür Yardımcısı, Tanıtım ve pazarlama alanı sorumluları	01.01.2024 01.01.2028	55.000,00	75.000,00	95.000,00	115.000,00	135.000,00	475.000,00	1 yıl	Yılda bir
Patenti alınan ürünlerin kamu ve özel kurumlara pazarlanmasını sağlamak	Müdür Yardımcısı, Tanıtım ve pazarlama alanı sorumluları	01.01.2024 01.01.2028	15.000,00	25.000,00	33.000,00	40.000,00	48.000,00	162.000,00	1 yıl	Yılda bir
Enstitünün faaliyet ve etkinliğini sosyal medya platformlarında etkin şekilde tanıtmak amacıyla nitelikli içerikler üretmek	Müdür Yardımcısı, Tanıtım ve pazarlama alanı sorumluları	01.01.2024 01.01.2028	5.000,00	8.000,00	10.000,00	13.000,00	16.000,00	52.000,00	1 yıl	Yılda bir

Tablo 24: Tanıtım ve Pazarlama Faaliyetleri Maliyet Tablosu

EYLEMLER

No	Eylem İfadesi	Eylem Sorumlusu	Eylem Tarihi
1	Özellikle bölgemizde yaşayan, örgün eğitim dışına çıkmış bireylerin geleneksel el sanatları ve gastronomi alanlarında açılması planlanan kurs programlarına katılımlarını ve kayıtlarını sağlamak.	Okul Stratejik Plan Ekibi, Kurum Yöneticileri ve alan öğretmenleri.	01 Temmuz - 20 Eylül
2	Meslek Lisesi Denklik Programına ve Kurs programlarına kayıtlı öğrencilerin devam- devamsızlık durumlarının takibini yapmak	Sınıf Rehber Öğretmeni, ilgili alan öğretmenleri ve İlgili Müdür Yardımcısı, Müdür	Eğitim-Öğretim Yılı süresince
3	Yaygın eğitim olanaklarına etkin katılım ve tamamlama ile geleneksel el sanatlarının tanıtılması için özellikle örgün eğitim dışına çıkmış bireyler ile el sanatlarına yetenekli ev hanımlarının, hem zanaat öğrenmelerini sağlamak hem de istihdam olanağı sağlamak.	Okul Stratejik Plan Ekibi ve Kurum Öğretmen ve Yöneticileri	01 Ağustos - 31 Ağustos
4	Enstitümüzün geleneksel el sanatları tanıtım çalışmalarına erişimi sağlamak	Okul Stratejik Plan Ekibi, Kurum Yöneticileri ve Öğretmenleri	Sürekli
5	Enstitümüzdeki tüm öğrenci ve usta öğreticilerin kuruma devamlılığını sağlamak ve takibini yapmak	Kurum Yöneticileri , Alan Öğretmenleri ve ilgili Müdür Yardımcıları	Sürekli

Tablo 25: Eylemler

ENSTİTÜ FAALİYET ALANLARI İLE ÜRÜN VE HİZMETLER

2024-2028 Stratejik plan hazırlık sürecinde Enstitümüzün faaliyet alanları ile ürün ve hizmetlerinin belirlenmesine yönelik çalışmalar yapılmıştır. Bu kapsamda birimlerinin yasal yükümlülükleri, standart dosya planı ve kamu hizmet envanteri incelenerek Enstitümüzün ürün ve hizmetleri tespit edilmiş ve yedi faaliyet alanı altında gruplandırılmıştır. Buna göre Enstitümüzün faaliyet alanları ile ürün ve hizmetleri şu şekildedir:

1-EĞİTİM – ÖĞRETİM ALANI		
Hizmet-1	Rehberlik Hizmetleri	Öğrenci / Kursiyere Yönelik Çalışmalar Müşterilere Yönelik Çalışmalar Personele Yönelik Çalışmalar Kütüphane İşleri
Hizmet-2	Sosyal-Kültürel Etkinlikler	Okul Çevre İlişkileri Toplum Hizmetleri İşleri Defileler, Sergiler, Fuarlar Okul Törenleri Protokol Ziyaretleri Kermes Etkinlikleri Kurs, Seminer, Toplantı vb. Etkinlikler
Hizmet-3	Okul Tanıtımı	Web Sayfası İşleri (Güncelleme, Sürekliliğini Sağlama) Okulun Tanıtımı İçin Gerekli Çalışmalar (Billboard, Afiş, Broşür, Kitap, Katalog, Brifing, CD/DVD Vb. Hazırlama Okul Tanıtım Günleri Çalışmaları
Hizmet-4	Yaygın Eğitim Hizmeti	E-Yaygın Hizmeti İşleri, Yaygın Eğitim Faaliyetleri Kamu Kurum Ve Kuruluşları, Belediyeler, Vakıflar, Dernekler Mes Odaları ile İşbirliği İçerisinde Gerçekleştirilecek Eğitim Faaliyetleri
Hizmet-5	Örgün Eğitim Hizmeti	Ortaöğretim, Lise, Yüksekokul, Lisans Mezunlarına Meslek Lisesi denklik Programları ve Örgün Eğitim Faaliyetleri ile Olgunlaşma Bitirme Belgesi, Meslek Lisesi Diploması, İş yeri Açma belgesi, Ustalık Belgesi verilmesi
Hizmet-6	Projeler	AB Projeleri, Sosyal Projeler Sektörle Birlikte Yürütülen Projeler Kamu Kurum ve Kuruluşları, Belediyeler, Vakıflar, Dernekler ve Meslek Odaları vb. ortak Projeler Girişimcilik Çalışmaları
Hizmet-7	Kurs Hizmeti	Mesleki ve Teknik Kurslar Sosyal ve Kültürel Kurslar
Hizmet-8	Meslek Alanları	Moda Tasarım Teknolojisi El Sanatları Teknolojisi Kuyumculuk Teknolojisi Tekstil Teknolojisi Yiyecek İçecek Hizmetleri Ayakkabı ve Saraciye Teknolojisi Seramik ve Cam Teknolojisi

Hizmet-9	Ölçme Değerlendirme	Öğrenci Başarısının Değerlendirilmesi Kursiyer Başarısının Değerlendirilmesi Sınav İşleri (Yazılı ve Uygulamalı Sınavlar) Performans değerlendirilmesi Yıl Sonu Bitirme Projeleri, Beceri Sınavları
Hizmet-10	İşletmelerde Meslek Eğitim	İşletmelerle İşbirliğini Sağlama Planlama ve Öğrenci Yerleştirme Koordinatörlük İşlemleri

2-YÖNETİM ALANI

Hizmet-1	Öğrenci/Kursiyer Hizmeti	E-Yaygın İşleri (Programa kayıt, MAÖL kayıtları) Öğrenci Özlük İşleri Öğrenci Kayıt, Kabul İşleri Devam-Devamsızlık İşleri Sınıf Geçme İşleri Öğrenim Belgesi Düzenleme İşleri Kurs Bitirme Belgesi, Denklik Diploması ve İş yeri Açma Belgesi Hazırlama İşleri Öğrenci İş Sağlığı ve Güvenliği İşleri Öğrenci Disiplin İşleri Mezun Öğrenci/Kursiyer İşleri Staj İşleri, İşletmede Beceri Eğitimi İşleri Kütüphane İşleri
Hizmet-2	İnsan Kaynakları Hizmeti Öğretmen	Okul Nöbet İşleri Kurul, Şef, Zümre vb. Toplantı İşleri Hizmet içi Eğitim Faaliyetleri İşleri Tören Düzenleme İşleri
Hizmet-3	İnsan Kaynakları Hizmeti (Destek Personel İşleri)	Kadrolu Personel İşleri Ücretli Personel İşleri Sözleşmeli Personel İşleri TYP li Personel İşleri, Usta Öğretici Atölye çalışmaları, Ücret ve SGK Ödemeleri
Hizmet-4	Taşınır Mal İşleri Hizmeti	Satın Alma İşlemleri Muayene ve Kabul İşleri Taşınır Mal Kayıt İşlemleri, Demirbaş İşlemleri
Hizmet-5	Eğitim Ortamını Düzenleme	Okula Araç-Gereç Temini veya Tahsisi Okulun Onarımı İçin Ödenek Temini veya Tahsisi Okula Donatım Temini veya Tahsisi Bina Bakım Onarım İşleri Okuldaki araç – Gerecin Etkin Kullanımı ve Eksikliklerin Giderilmesi İşleri Okul Bahçesi ve Binasının Temizlik İşleri
Hizmet-6	Eğitim Dışı Faaliyetleri	Seminer, Konferans, İnceleme Gezileri vb. Düzenleme
Hizmet-7	Resmi Yazışma	Yazışmalar Resmi Evrakların Düzenlenmesi Resmi Arşiv Oluşturulması ve Denetim İşleri
Hizmet-8	Sivil Savunma Hizmeti	Gerekli Ekiplerin Kurulması Gerekli Malzemelerin Sürekli Hazır Halde Bulundurulması Belirli Aralıklarla Tatbikatların Yapılması

3-PERSONEL (ÖZLÜK) YÖNETİMİ ALANI

Hizmet-1	Öğretmen İşleri Hizmeti	Özlük Hakları İşleri (Kademe Derece Terfi, Norm Kadro)Görev/Ders Dağılım İşleri Performans Değerlendirme (Sicil,Ödül- Disiplin İşlemleri)
Hizmet-2	Destek Personel (Hizmetli-Memur-TYP) İşleri	Özlük Hakları İşleri Görev Dağılımı İşleri Performans Değerlendirme (Sicil,Ödül, Disiplin) İşlemleri
Hizmet-3	Usta Öğretici İşleri Hizmeti	Özlük Hakları, Görev Dağılımı, Performans Değerlendirme

4-MADDİ KAYNAKLAR ALANI

Hizmet-1	Genel Bütçe Kaynakları	İhtiyaç Planlaması Satın Alma işlemleri
Hizmet-2	Döner Sermaye Kaynakları	Sipariş, Üretim Planlaması,Maliyet Analizi Kalite Kontrol ve Verimlilik
Hizmet-3	Okul Aile Birliği	Okul Aile Birliği Üye İşlemleri Okul Aile Birliği Gelir-Gider İşlemleri

5-ARAŞTIRMA ALANI

Hizmet-1	Araştırma Hizmetleri	Tema Faaliyetleri Proje Çalışmaları Mesleki Gelişim Faaliyetleri (Seminer, Konferans, Yayınlar)Danışmanlık Faaliyetleri Arşivleme Faaliyetleri Araştırma ve İnceleme Faaliyetleri Kültürel ve SanatsalFaaliyetleri Planlama
-----------------	-----------------------------	--

6-ÜRETİM ALANI

Hizmet-1	Tasarım Atölyeleri	Tema Çalışmaları Tasarımları Koleksiyon Tasarımları HazırlamaSipariş Ürün Tasarımları Sergi, Defile vb. Çalışma Tasarımları TemaÜretim Çalışmaları Sergi, Defile vb. Çalışmalar
Hizmet-2	Üretim Atölyeleri	Sipariş Üretim Çalışmaları SatışOdası Çalışmaları Koleksiyon Hazırlama Çalışmaları Kermes Çalışmaları, atölye çalışmaları

7-TANITIM PAZARLAMA ALANI

Hizmet-1	Tanıtım Pazarlama Hizmetleri	Tanıtım Organizasyonları Düzenleme Defile-Etkinlikler Düzenleme Sergi – sunum Etkinlikleri Düzenleme Fuar Etkinlikleri Düzenleme Protokol Ziyaret Faaliyetleri Tanıtım Dokümanları Hazırlama Sosyal medya, Web Sayfası İşleri Kültür Sanat merkezi ve BOHÇA Mağazası işleri MüzeFaaliyetleri
-----------------	-------------------------------------	--

Tablo 26: Enstitü Faaliyet Alanları ile Ürün ve Hizmetler

KURUMSAL KAPASİTE

- Enstitümüz, Eğitim ve Öğretim hizmetlerinin yanında misyon ve vizyonu gereği; Yöresel çalışma alanımıza dâhil edilen illerimizin (Gaziantep, Şanlıurfa ve Kilis) gelenek, görenek ve el sanatlarını yaşatmak ve gelecek kuşaklara aktarmak amacı ile araştırma, arşiv ve tanıtım görevlerini üstlenmiştir. Unutulmaya yüz tutmuş veya sadece bu yörelerde bilinen, doğal, kültürel değerleri ele alıp işleyerek, sentezleyerek, Türk kültür ve milli değerlerini dünyaya duyurup, tüm insanlar için kullanılabilir hale getirmektedir.
- Enstitümüz için Gaziantep'teki kültürel ve tabiata ait değerler, ürün ve hizmet üretim sürecimizdeki temel girdilerdir. Bu girdiler, okulumuzdaki, araştırma, planlama, tasarım, tanıtım, eğitim ve üretim gibi bir dizi işlemde geçirilir. Enstitümüzde bu işlemler için birbiri ile koordineli çalışan ana bölümler ve alt birimleri vardır. Bölümlerin gerçekleştirdikleri işlemler yoluyla, girdiler bir dönüşüme uğrarlar. Bu dönüşüm sonunda, geniş bir ürün yelpazesi ortaya çıkmaktadır. Bu dönüşümün en önemli çıktısı, kültürel ve tabii varlıklarımızı yaşatacak ve nesilden nesile aktaracak nitelikte öğrenciler ve eğitim elemanlarıdır. Enstitümüzde, verimin ve kalitenin korunup, daha iyi hale getirilebilmesi için, süreç odaklı yönetim anlayışı ile hareket edilmektedir.
- Enstitü yönetimi her öğretim yılı başında MEB mevzuatlarını, kurum politika ve stratejilerini göz önünde bulundurarak göre dağılımını yapar. Kurum yönetim sistemini oluştururken Müdür Yardımcılarını, Alan ve Atölye Şeflerini bilgi, beceri, deneyim ve aldıkları eğitimler doğrultusunda yetkilendirmektedir.
- Enstitüde mevzuatlar doğrultusunda eğitim-öğretim adına alınan her türlü kararlar kurul- komisyon ve çalışma ekipleri içinde yer alan görevlilerce alınmakta, uygulanmakta ve her yıl yılsonu kurul toplantısında, Zümre ve Alan şefleri toplantısında tekrar gözden geçirilerek gelecek yıl için planlamalar yapılmaktadır. Yönetim İç ve Dış Paydaşlarla ilişkilerini sistematik biçimde yürütmektedir. Kurul ve zümre toplantıları yoluyla öğretmenlerden gelen öğrenmeye ve birlikte çalışmaya destek olacak yenilikçi ve yaratıcı projeleri tespit edilmektedir. Enstitümüzde her zümre ile ayrı ayrı değerlendirme toplantısı yapılmaktadır. Atölye sorumluları her ay yapılan toplantılarında alınan kararları zümre öğretmenlerine duyurarak, iyileştirme çalışmalarının sürekliliğini sağlamaktadırlar. Alan meslek öğretmenleri kurslardan sorumlu müdür yardımcısı ile birlikte Enstitüde açılacak kursları; MEB Hayat Boyu Öğrenme Genel Müdürlüğü web sayfaları ve yazışmalarını takip ederek hazırlar ve onaya sunar.
- Kurumumuzda her okulda bulunmayan, yönetmelik gereği kurulmuş olan Araştırma Bölümü ile Tanıtım ve Pazarlama bölümleri mevcuttur. Bu bölümlerin çalışma esasları arasında; bilim ve teknoloji alanındaki yenilikler ile piyasada geçerli üretim alanlarını yakından izlemek, bu alanlarda gerekli bilgi ve dokümanları toplamak, bu bilgileri aktarmak bulunmaktadır. Bu doğrultuda yaratıcılık ve yenilikçilik konusundaki fikir ve düşüncelerini her ay yapılan şefler toplantısına taşımakta, yapılan beyin fırtınası ile fikirler değerlendirilmektedir.
- Olgunlaşma Enstitüleri kurum kültürleri gereği koordineli ekip çalışması yapan kurumlardır. Çalışma esasları doğrultusunda, liderlerin önderliğinde, ilke ve değerlerimizden hareketle "biz olma" bilinciyle araştırma-üretim-tanıtım döngüsü içinde çalışmalarını yürütmektedir. Enstitümüz süreçlerle yönetim anlayışını benimsemiştir. Her süreçte izleme ve değerlendirme için performans göstergeleri tanımlanmıştır.
- Her yıl DÖSE giderleri sorumlu teknik müdür yardımcısı ve sayman tarafından, Enstitü müdürü sorumluluğunda kontrol edilir. Ayrıca her ay işletmeler dairesi tarafından takip edilen hesapların denetimi, her yılsonunda Sayıştay tarafından incelenmek suretiyle yapılır. Enstitümüzde bulunan atölyeler her yıl DÖSE saymanlığına katkı sağlamaktadır. Enstitümüzde yapılan bütçe işlemleri okul aile birliği yönetmeliğine uygun olarak yapılmaktadır. Okul aile birliği bütçesi ise genel kurulda öğrenci ve velilerin görüşleri alınarak hazırlanıp uygulamaya konulur. Kayıtlar Okul Aile Birliği karar defteri ile bütçe kayıtlarında saklanmaktadır. Okul Aile Birliğimiz her ay düzenli olarak yaptığı toplantılar ile çalışma ve harcamalarını gözden geçirir. Okul Aile Birliği Yönetim Kurulu tarafından yapılan çalışmalar, denetleme kurulu tarafından yılda en az iki kez kontrol edilir. Enstitümüzün genel bütçesi her yıl yönetim tarafından hazırlanarak bakanlık onayına sunulur.
Enstitümüzde ayrıca diğer okullardan farklı olarak oluşturulan komisyonlar aşağıdaki çalışmaları yürütmektedir;
- Müze Komisyonu; müze arşivinin düzenlenmesi, envanterlerin tutulması, bağışların kabul edilmesi, alınacak ürünleri tespit etmek vb. çalışmalarını yürütür.
- Satış Odası Komisyonu; satış odasının düzenlenmesi, satılacak olan ürünlerin belirlenmesi, defterlerinin tutulması vb çalışmalarını yürütür.
- Arşiv Komisyonu; arşivlenecek malzemelerin tespit edilerek, düzenlenmesi, listelenmesi vb. çalışmalarını yürütür.

KURULAN EKİP / KURUL VE KOMİSYONLAR

Enstitümüzde çeşitli alanlarda çalışma yapmak, yapılan iş ve işlemleri takip etmek amacıyla yönetmelikler gereği olması gereken kurul ve komisyonlar kurulmuş, bu kurul ve komisyonlar belirli aralıklarla veya ihtiyaç durumlarına göre toplanmaktadır.

KURULAN EKİP / KURUL KOMİSYON ADI	KURULAN EKİP VE KOMİSYON KİMLERDEN OLUŞUYOR	TOPLANMA PERİYODU
İhale ve Satın Alma Komisyonu	4 Öğretmen 1 Müd. Yrd	Gerekli zamanlarda toplanır.
Muayene ve Kabul Komisyonu	4 Öğretmen 1 Müd. Yrd	Gerekli zamanlarda toplanır.
Taşınır Sayım Komisyonu	2 öğretmen 1 Müd. Yrd	Gerekli zamanlarda toplanır.
Değer Tespit Komisyonu (Fiyat Belirleme)	5 öğretmen 1 Müd. Yrd	Gerekli zamanlarda toplanır.
İş Sağlığı ve Güvenliği Ekibi	Tüm Öğretmenler	Gerekli zamanlarda toplanır.
Tasarım Komisyonu	3 Öğretmen 1 Müd. Yrd	Gerekli zamanlarda toplanır.
AR-GE Komisyonu	3 Öğretmen 1 Müd. Yrd	Gerekli zamanlarda toplanır.
Fikri ve Sınai Mülkiyet Hakları Komisyonu	4 Öğretmen 1 Müd. Yrd	Gerekli zamanlarda toplanır.
Okul Aile Birliği Yönetim Kurulu	2 öğretmen 1 Müd. Yrd	Gerekli zamanlarda toplanır
Okul Aile Birliği Denetleme Kurulu	2 öğretmen 1 Müd. Yrd	Gerekli zamanlarda toplanır.
Disiplin Kurulu	2 öğretmen 1 Müd. Yrd	Gerekli zamanlarda toplanır.
Müze Komisyonu	3 Öğretmen 1 Müd. Yrd	Gerekli zamanlarda toplanır
Satış Odası Komisyonu	3 Öğretmen 1 Müd. Yrd	Gerekli zamanlarda toplanır
Arşiv Komisyonu	3 Öğretmen 1 Müd. Yrd	Gerekli zamanlarda toplanır
Giysi Koleksiyonu Komisyonu	3 Öğretmen 1 Müd. Yrd	Gerekli zamanlarda toplanır

Tablo 27: Ekip, Kurul ve Komisyonlar



BÖLÜM 4 MALİYETLENDİRME



Olgunlaşma Enstitüleri
Nurel Enver Taner/Gaziantep

MALİYETLENDİRME

Enstitümüzün 2024-2028 Stratejik Planı'nın maliyetlendirilmesi sürecindeki temel gaye, stratejik amaç, hedef ve eylemlerin gerektirdiği maliyetlerin ortaya konulması suretiyle politika tercihlerinin ve karar alma sürecinin rasyonelleştirilmesine katkıda bulunmaktır. Bu sayede, stratejik plan ile bütçe arasındaki bağlantı güçlendirilecek ve harcamaların öncelik sırasına göre iyileştirilecektir.

Bu temel gayeden hareketle planın tahmini maliyetlendirilmesi şu şekilde yapılmıştır:

- Hedeflere ilişkin eylemler durum analizi çalışmaları sonuçlarından hareketle birimlerin katılımlarıyla tespit edilmiştir,
- Eylemlere ilişkin maliyetlerin bütçe dağılımları hesaplanmıştır,
- Eylemlere ilişkin tahmini maliyetler belirlenmiştir,
- Eylem maliyetlerinden hareketle hedef maliyetleri belirlenmiştir,
- Hedef maliyetlerinden yola çıkılarak amaç maliyetleri belirlenmiş ve amaç maliyetlerinden de stratejik plan maliyeti belirlenmiştir.

MALİYET TABLOSU

STRATEJİK AMAÇLAR	2024	2025	2026	2027	2028	TOPLAM (TL)
STRATEJİK AMAÇ 1	45.000,00	80.000,00	125.000,00	170.000,00	225.000,00	645.000,00
STRATEJİK AMAÇ 2	79.000,00	130.000,00	200.000,00	285.000,00	365.000,00	1.059.000,00
STRATEJİK AMAÇ 3	55.000,00	76.500,00	97.000,00	121.500,00	145.000,00	495.000,00
STRATEJİK AMAÇ 4	17.500,00	22.500,00	28.000,00	34.500,00	45.000,00	147.500,00
STRATEJİK AMAÇ 5	85.000,00	125.000,00	155.000,00	195.000,00	260.000,00	820.000,00
STRATEJİK AMAÇ 6	144.500,00	200.000,00	262.000,00	333.000,00	415.000,00	1.354.500,00
STRATEJİK AMAÇ 7	75.000,00	108.000,00	138.000,00	168.000,00	200.000,00	689.000,00
TOPLAM	501.000,00	742.000,00	1.005.000,00	1.307.000,00	1.655.000,00	5.210.000,00

Tablo 28: Maliyetlendirme Tablosu



BÖLÜM 5

İZLEME VE DEĞERLENDİRME



Olgunlaşma Enstitüleri
Nurel Enver Taner/Gaziantep

İZLEME VE DEĞERLENDİRME

Performans göstergelerinin izlenmesinde standartlaşmanın sağlanması ve güvenilirliğin temin edilmesi önemli bir konudur. Bu sebeple performans göstergelerinin kimlik kartı olarak nitelendirilebilecek “Performans Göstergesi Kartı” geliştirilmesi uygulaması yürütülmüştür. Performans Göstergesi Kartı oluşturulurken Değerlendirme, Etkinlik, Sürdürülebilirlik ve İlgililik ölçütleri esas alınmıştır.

- İlgililik: Oluşturulan planın iç ve dış çevredeki değişiklikler dikkate alınarak, tespitler ve ihtiyaçlardaki değişiklikler dikkate alınmıştır.
- Etkinlik: Enstitümüz Stratejik plan ve izleme ve değerlendirme çalışmalarında 5 yıllık Stratejik Planın izlenmesi ve bir yıllık gelişim planının izlenmesi ve yıllık denetim ve kontrolleri hazır halde tutulacaktır.
- Sürdürülebilirlik: Yıllık planın uygulanmasında yürütme ekipleri, kurumsal, yasal, çevresel riskler vb. ortadan kaldırmak için sürdürülebilirliği sağlamak için gerekli tedbirler alınacaktır.
- Değerlendirme: Değerlendirme uygulama ve sonuçlarının amaç ve hedeflere kıyasla ölçülmesi ve söz konusu amaç ve hedeflerin tutarlılık ve uygunluğunun analiz edilmesidir.
- Bakanlığa özgü geliştirilen performans göstergesi kartı ile her bir performans göstergesinin veri kaynağı, analitik çerçevesi, kapsamı, verilerin temin dönemi, ilişkili olduğu stratejiler, sorumlu birim gibi birçok bilgi kayıt altına alınacaktır. Bu yolla performans göstergelerinin ilişkin izleme verilerinin güvenilirliğinin ve karşılaştırılabilirliğinin güvence altına alınması sağlanacaktır. Gösterge kartlarının birleştirilmesi ile de hedef kartları oluşturulacaktır. İzleme ve değerlendirme faaliyetleri sonucunda elde edilen bilgiler ışığında stratejik plan gözden geçirilecek, hedeflenen ve ulaşılan sonuçlar karşılaştırılarak hedef yaklaşımı gerçekleştirilmiş olacaktır.
- Nurel Enver Taner Gaziantep Olgunlaşma Enstitüsü 2024-2028 Stratejik Plan’ında yer alan performans göstergelerinin gerçekleşmesi değerlendirmelerinin tespiti yılda bir kez yapılacaktır. İzleme ve değerlendirme sürecinin temel sorumluluğu Enstitü yönetimine aittir. İzleme ve değerlendirme raporları, ilgili ekipler tarafından belirli aralıklarla hazırlanacaktır. İzleme raporları, izleme yapılacak denetim birimleri tarafından İl ve İlçe Milli Eğitim Müdürlüğü ve Bakanlığın denetim ve kontrollerine hazır halde tutulacaktır. Yıllık planın uygulanmasında yürütme ekipleri ve eylem sorumlularıyla birlikte ilerleme toplantıları yapılacaktır. Toplantıda bir önceki ayda yapılanlar ve bir sonraki ayda yapılacaklar görüşülüp karara bağlanacaktır.

01.01.2024

Stratejik Planlama Ekibi

Nurel Enver Taner Gaziantep Olgunlaşma Enstitüsü